

ORDRE DU JOUR
Caucus du jeudi le 19 août 2021 à 10 h 00
La séance ordinaire aura lieu le vendredi 20 août 2021 à 17 h 00

1	COMPTE RENDU DU CAUCUS	Responsable
1.1	Compte rendu du caucus des mois de juin et juillet 2021 (Annexe à venir)	Luc
2	DÉCISION	Responsable
2.1	Empiètement au Parc d'Estérel (Annexe)	Luc
2.2	Offre de services – Garantie prolongée pour le RAV-4	Nadine
3	DISCUSSION	Responsable
3.1	Rapport du CCE (Annexe)	Anna / Christine
3.2	Communiqué et 2e période de questions lors de la séance ordinaire du 20 août 2021	Joseph
3.3	Achat ou location d'un camion de déneigement et équipements	Nadine / Luc
4	ASPECTS OPÉRATIONNELS	Responsable
4.1	Communication (Annexe à venir)	Nadine
4.2	Rapport mensuel des responsables et directeurs (Annexe)	Luc
4.3	Liste des permis émis (Annexe)	François
4.4	Problématiques - Service de l'urbanisme et problématiques AIRBNB (Annexe)	François
4.5	Rapport mensuel verbal du Service de protection	Chantal
4.6	Liste des correspondances (Aucune)	Luc
4.7	Rapport mensuel - Activités financières au 31 mai, au 30 juin et au 31 juillet 2021 (Annexe, juillet à venir)	Nadine
4.8	Traitement des insectes piqueurs - Rapports mensuels - Juin et juillet 2021 (Annexe)	Luc

Information

Fiche du rôle simplifiée

Exercices financiers : 2021 à 2023

Adresse: **Castor**
Numéro de lot: **5 507 584**
Numéro matricule: **6398-51-3167-0-000-0000**
Numéro d'unité de voisinage: **0932**
Nom: **Ville D'Esterel**
Adresse postale: **115, CHEMIN DUPUIS,
ESTEREL J0T1E0**

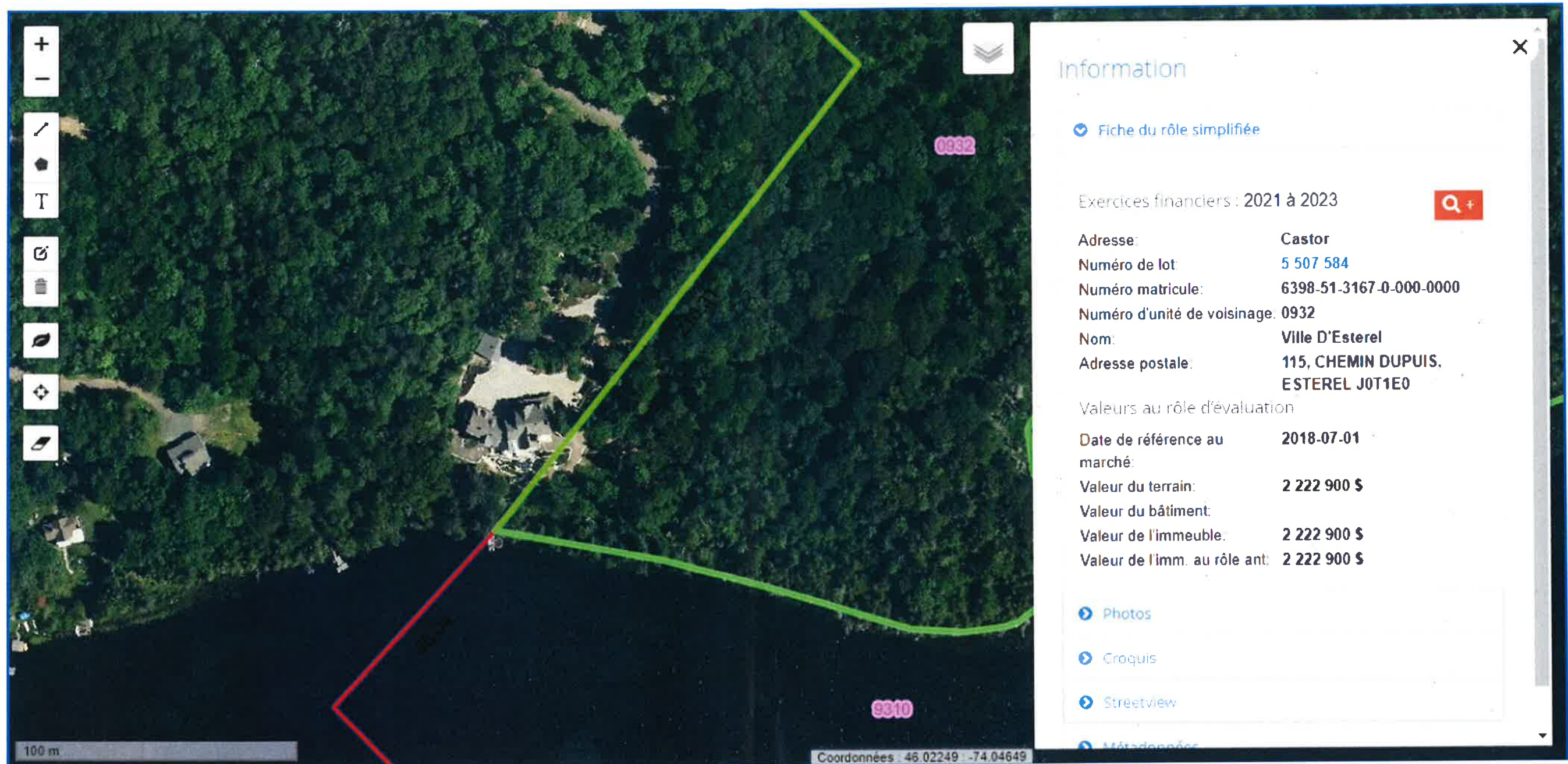
Valeurs au rôle d'évaluation

Date de référence au marché: **2018-07-01**
Valeur du terrain: **2 222 900 \$**
Valeur du bâtiment: **2 222 900 \$**
Valeur de l'immeuble: **2 222 900 \$**
Valeur de l'imm. au rôle ant: **2 222 900 \$**

[Photos](#)
[Croquis](#)
[Streetview](#)
[Métadonnées](#)

1 km

Coordonnées - 46.0335 -74.04768




100 m

Coordonnées : 46.02249 ; -74.04649

Information

[Fiche du rôle simplifiée](#)

Exercices financiers : 2021 à 2023 

Adresse:	Castor
Numéro de lot:	5 507 584
Numéro matricule:	6398-51-3167-0-000-0000
Numéro d'unité de voisinage:	0932
Nom:	Ville D'Esterel
Adresse postale:	115, CHEMIN DUPUIS, ESTEREL J0T1E0

Valeurs au rôle d'évaluation

Date de référence au marché:	2018-07-01
Valeur du terrain:	2 222 900 \$
Valeur du bâtiment:	
Valeur de l'immeuble:	2 222 900 \$
Valeur de l'imm. au rôle ant:	2 222 900 \$

[Photos](#)

[Croquis](#)

[Streetview](#)

[Métadonnées](#)



ORDRE DU JOUR DU CCE

Le vendredi 13 août 2021 à 13 h 00
Par vidéoconférence

1. Ouverture de la rencontre
2. Adoption de l'ordre du jour
3. Adoption du compte rendu du 11 juin 2021 et affaires découlant
 - 3.1 Myriophylle à épis
 - 3.2 Bandes riveraines
 - 3.3 Fosses septiques
 - 3.4 Capacité portante des lacs
4. Communiqué du CCE 2021 : Projet du lac Dupuis
5. Suivi du Regroupement des lacs Ste-Marguerite—Estérel (RDL)
6. Analyse d'eau pour les citoyens et les tributaires du lac Dupuis
7. Varia
8. Prochaine rencontre : À déterminer
9. Clôture de la rencontre

CCE REPORT ON LAC DUPUIS BANDE RIVERAINE
JULY 25, 2021

From: Anna Dupuis Zuckerman

This summer, the CCE initiated a project to study Lac Dupuis to further understand the indicators of a healthy lake and what we need to do going forward.

The CCU hired a student to walk the properties, photograph, measure, and report. The CCE, from a boat, compiled photos and commentary of all the houses on the shore of Lac Dupuis. (Of the 61 houses, four are missing as we hesitated to approach the rocky shoreline.)

Two conclusions are immediately of concern:

1) I strongly believe that we have a serious problem with the CCU office; there is a major back-up in the 'out-box'. Monsieur Tache needs a full-time assistant immediately. The Bande Riveraine report will never be followed up. Already six weeks have passed since the report suggested letters be sent out to non-compliant landowners.

2) The CCU and the CCE have entirely different standards of evaluating shorelines. Properties are marked 'Conform' that show flagrant disregard for City regulations. Cases are marked closed before they have even been revisited.

This is an example of one problematic property cited by the CCE and the CCU.



Address	Comments
5 Ave de Fauvettes	Gas tank in BR BR growth questionable



Below is the report of the same property by the CCU:

	16/06/2021	1er 5m à reboiser, reboiser la descente à bateau, laisser pousser dans le 2e 5m et rétrécir le dégagement à 5m	Lettre envoyé	-	Problématique
--	------------	--	---------------	---	----------------------



NOTE: The CCU report on #5 Ave de Fauvettes does not mention the gas tank.
NOTE: This gas tank was documented two years ago-with photo and text- by the summer student hired by CCU. At that time, the file was marked 'Conform' and 'Closed'.

Bande Riveraine:

From the CCE's lakefront-only perspective:

18 Out of 57 properties, appeared to conform.
26 Out of 57 properties, looked like vegetation within the BR was not respected.
9 Out of 57 properties were problematic.

From the CCU's perspective:

36 Out of 61 properties conform.
21 Out of 61 properties looked like vegetation within the BR was not respected.
4 out of 61 properties were problematic.

From the CCE's lakefront-only perspective:

Problematic means unacceptable, non-conforming properties including over 90 % of the BR vegetation destroyed, massive stone or wood structures, equipment in the BR such as a gas tank, pool pumps, shed etc.

Note to the Nautical Committee:

5 Out of 57 properties, had either two or more docks or overly large docks
2 Out of 57 properties, had more than 3 and up to 7 motorized watercrafts.

The Hotel Estérel is mostly without a BR. This should be looked at separately as different regulations probably exist for commercial enterprises.

Here are some of the properties that the CCE determines do not respect the BR regulations.

Attached in separate emails are the photos/reports from the CCE and the CCU student, Jean Sebastien Lavoie.

















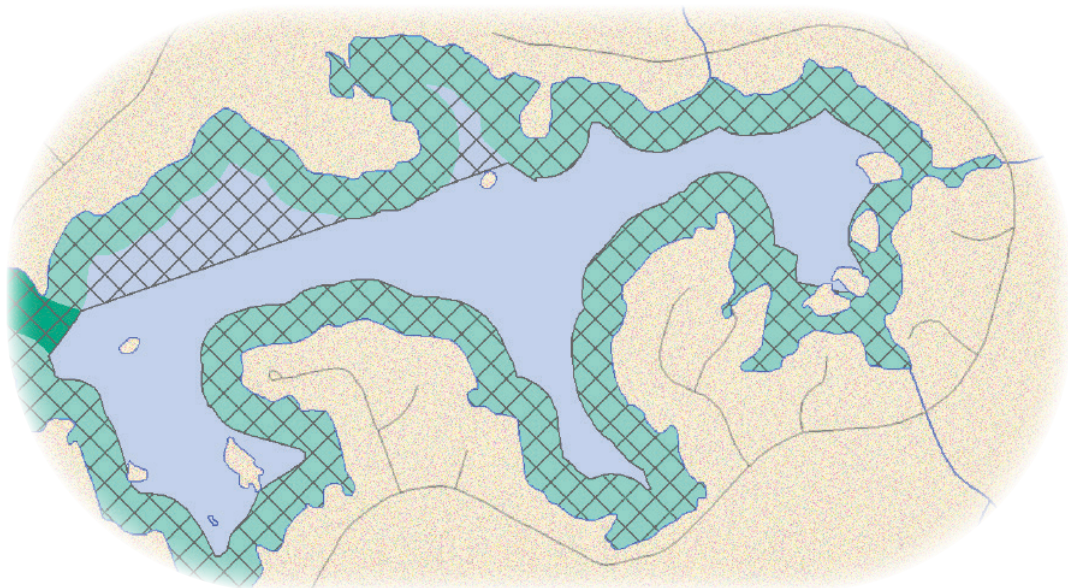






Bulletin du comité en environnement

Un projet pour le lac Dupuis



Vous vous intéressez à l'environnement et à la qualité de l'eau de nos lacs?

Le comité consultatif en environnement (CCE) a mis sur pied un projet pour étudier les indicateurs de l'état de santé du lac Dupuis, selon un protocole développé par le CRE (Conseil régional de l'environnement) des Laurentides.

Nous avons choisi le lac Dupuis dès le début du projet, car il est le plus fragile de nos lacs.

Ces études s'étendront aux autres lacs ultérieurement.

Le projet vise à sensibiliser la population, à renseigner les membres du comité et à mobiliser des volontaires. Nous travaillons en étroite collaboration avec des consultants du Groupe Hémisphères qui réalisent des études sur la qualité de l'eau de nos lacs depuis 2006.

Résultats 2020 des analyses de la qualité de l'eau des lacs d'Estérel

En 2020, se sont ajoutées une analyse de l'eau des tributaires et une inspection du littoral des lacs Grenier, du Nord, Dupuis et Masson.

Selon les échantillons prélevés, la qualité de l'eau est considérée comme « bonne » et tend à s'améliorer.

Les résultats détaillés de ces analyses sont compilés dans les fiches techniques disponibles sur le site Web de la Ville à www.villedesterel.com.

Pour 2021, le Conseil municipal a demandé à Groupe Hémisphères :

- de poursuivre le suivi des indicateurs clés de la qualité de l'eau des lacs;
- de procéder à la mise à jour de la carte des herbiers (plantes aquatiques exotiques envahissantes), incluant le myriophylle à épis;
- d'évaluer la capacité portante des lacs avec la participation de bénévoles afin d'observer le nombre d'embarcations motorisées et non motorisées sur nos plans d'eau; et
- de créer une base de données répertoriant les installations septiques autonomes pour le bassin versant du lac Dupuis afin de s'assurer de leur conformité et d'une meilleure qualité de l'eau.

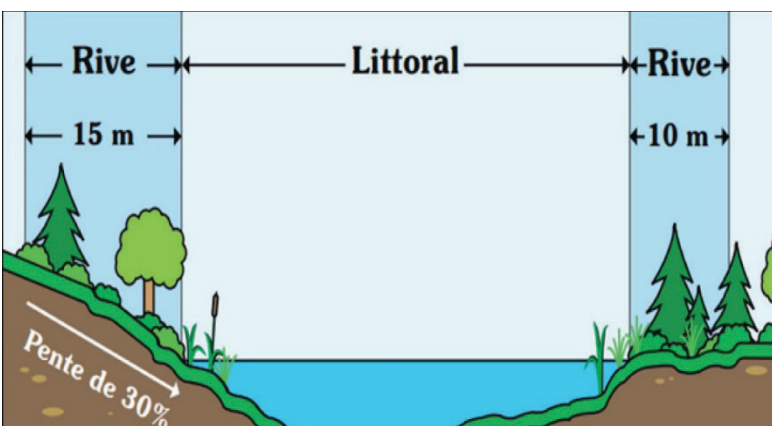


Voici les principaux éléments qui ont été évalués

L'étude des bandes riveraines

Chaque propriété a été examinée du lac, en tenant compte des paramètres suivants :

1. Les premiers 5 mètres en bordure du lac doivent être composés de plantes indigènes;
2. Les premiers 10 ou 15 mètres - selon que la pente est supérieure ou égale à 30 % -, doivent être maintenus à l'état naturel;
3. L'accès au lac ne doit pas excéder 5 mètres en largeur - il peut être divisé ou non.



Source : CRE Laurentides 2012



Bande riveraine lac Dupuis - 1995



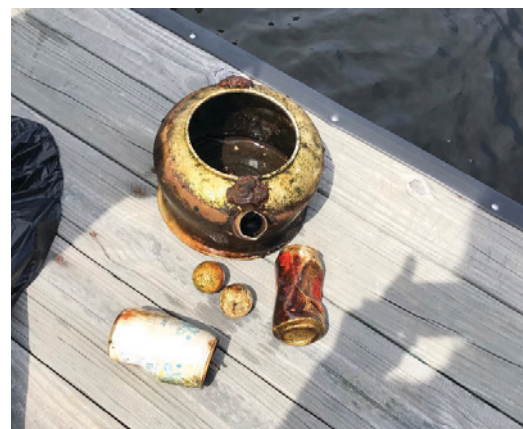
Bande riveraine lac Dupuis - 2021



Ville
d'Estérel

Recherche de matières métalliques

Le 12 juillet dernier, une équipe de plongée sous-marine a effectué des recherches dans les eaux du lac Dupuis à trois endroits stratégiques en vue de récupérer les déchets de métal ou autres qui ont été jetés dans le lac au fil des années.



Propriétés physico-chimiques des cours d'eau

En quoi consiste le suivi de la qualité de l'eau? Il s'agit de la mesure de la transparence de l'eau et du prélèvement d'échantillons d'eau en vue de mesurer la concentration en phosphore, en chlorophylle, le PH, la conductivité ainsi qu'en carbone organique dissous.

En évaluant les mêmes indicateurs que ceux du Réseau de surveillance volontaire des lacs (RSVL), le niveau trophique du lac Dupuis en serait à un stade mésotrophe, soit un apport modéré d'éléments nutritifs.

Propriétés physico-chimiques de nos lacs

Hydrologie	Unité	Lac Dupuis		
Surface (note 1)	Ha	60		
Volume	m ³	1 930 000		
Profondeur moy.	m	3,2		
Profondeur max.	m	9		
Renouvellement an	an	0,3		
Bassin versant	Ha	800		
Éléments	Unité	Lac Dupuis	Tendance 2018-2020	Région
Conductivité	uS/cm	79,6		50
Transparence	m	2,7	▬	4,3
Turbidité UNT (note 2)	UNT	0,63		5
Phosphore Total	ug/L	11,6	↓	10
Chlorophylle a	ug/L	3,1	↓	3,3
Carbone org dissout (COD)	mg/L	5,9 (moyen. sur 10 ans)	↑	5
PH		7,5		7
Azote Total	mg/L	0,39		0,2
Nitrites et Nitrates	mg/L	0,02		0,09
État Trophique		Mésotrophe		

Note 1 : Ha (Hectare - 10 000 'm²)

Note 2 : UNT : Unité de turbidité néphélométrique

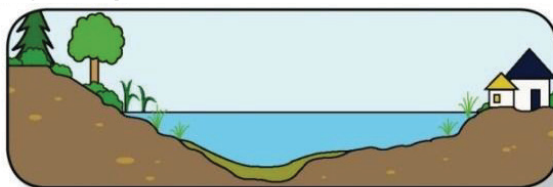


L'état trophique d'un lac mesure son vieillissement. Par analogie, oligotrophe signifie jeune, mésotrophe signifie adulte et eutrophe signifie vieux. Nous ne pouvons pas arrêter le vieillissement, mais nous pouvons en ralentir les effets en limitant nos apports en azote et phosphate, en s'assurant du bon fonctionnement et de la conformité de nos installations septiques, en préservant l'état naturel de nos berges, en minimisant l'utilisation de fertilisants et de pesticides sur les propriétés et en contrôlant les activités humaines sur les plans d'eau et les bassins versants.

Ce faisant, nous pourrons tous profiter de nos cours d'eau encore très longtemps.

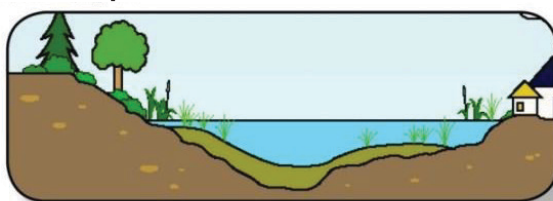
Niveaux trophiques des lacs

Oligotrophe



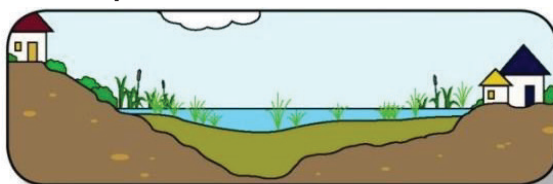
Ces lacs ont des eaux claires, pauvres en éléments nutritifs et ont une faible productivité biologique. Ils sont généralement profonds et leur bassin versant est relativement petit.

Mésotrophe



Ces lacs reçoivent une quantité plus grande d'éléments nutritifs et ont une productivité modérée. Des changements dans les espèces présentes apparaissent.

Eutrophe



Ces lacs sont très enrichis en éléments nutritifs. Ils sont caractérisés par une productivité biologique élevée et il peut en résulter une perte de la diversité des espèces.

http://www.villedesterel.com/docs/pdf/Tendance_EtatdeSante_LacDupuis.pdf

Les installations septiques

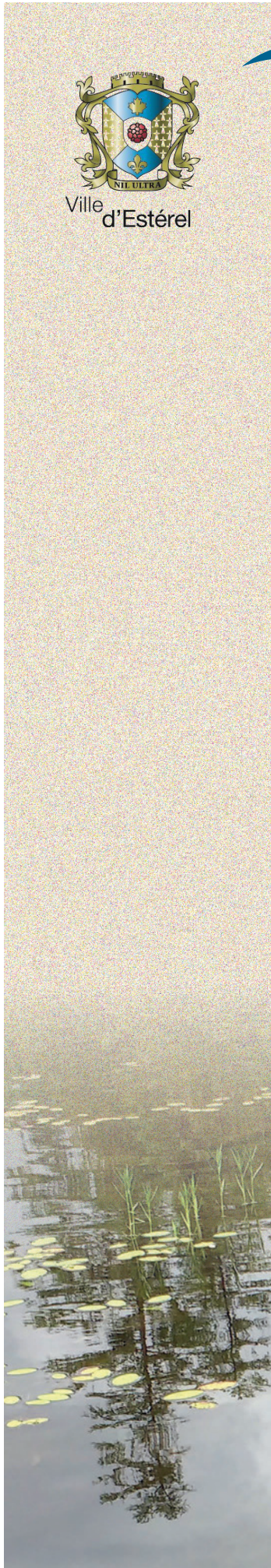
Vous avez passé une partie de la pandémie à l'Estérel? Si tel est le cas, pensez à faire vidanger votre fosse septique plus hâtivement que ce qui est requis (obligatoire - aux 2 ans pour les résidents et aux 4 ans pour les villégiateurs). C'est essentiel pour la santé de nos lacs et cours d'eau.

Avec une installation septique conventionnelle, les eaux usées s'écoulent dans le réservoir et les déchets solides se déposent. Le liquide est évacué vers le champ d'épuration où il s'infiltré dans le sol qui agit à titre d'élément filtrant. Des milliards de micro-organismes aident à la décomposition des déchets solides. La santé de votre installation sanitaire repose grandement sur les bactéries qui s'y trouvent.

Les propriétaires endommagent leur fosse septique en utilisant des produits corrosifs qui sont déversés dans les renvois. Les gras, les huiles, les graisses solidifiées, les produits non biodégradables (soie dentaire, cheveux, condoms, litière, marc de café) sont autant de produits qui peuvent contribuer à une saturation du champ d'épuration.

Les produits chimiques (peintures, solvants, dissolvants de vernis, agents de blanchiment) sont des éléments qui provoquent une forte augmentation du pH dans la fosse septique et détruisent les bactéries.

Un mauvais entretien ou un entretien inapproprié et l'utilisation de produits nocifs entraîneront éventuellement une défaillance du système septique, dont le refoulement des eaux usées et contaminées.





Les signes précurseurs d'une défaillance de votre système septique :

- Les éviers et baignoires s'écoulent très lentement
- Des bruits de gargouillis dans la plomberie
- De l'herbe plus dense et plus verte près de la fosse
- De mauvaises odeurs à proximité de la fosse
- Des eaux usées refoulent dans les drains du sous-sol
- Des niveaux élevés de bactéries coliformes dans le puits artésien

Pour un entretien efficace de votre installation septique :

- Faire vidanger votre fosse septique : aux 2 ans pour les résidents et aux 4 ans pour les villégiateurs
- Éviter les rejets massifs d'eau dans la fosse - espacer l'utilisation de la douche, du lave-vaisselle et de la laveuse
- Éviter la machinerie lourde près de la fosse septique et du champ d'épuration
- S'abstenir de planter arbres et arbustes près de la fosse

FAIT À NOTER : L'épidémiologie basée sur les eaux usées est utilisée pour trouver des indications de concentration des variants de la Covid-19!

Références

<http://www.villedesterel.com/fr/Les-Services/Urbanisme/>

<https://www.salon.com/2021/05/07/in-the-eyes-told-by-sewage-public-health-and-privacy-collide-partner/>

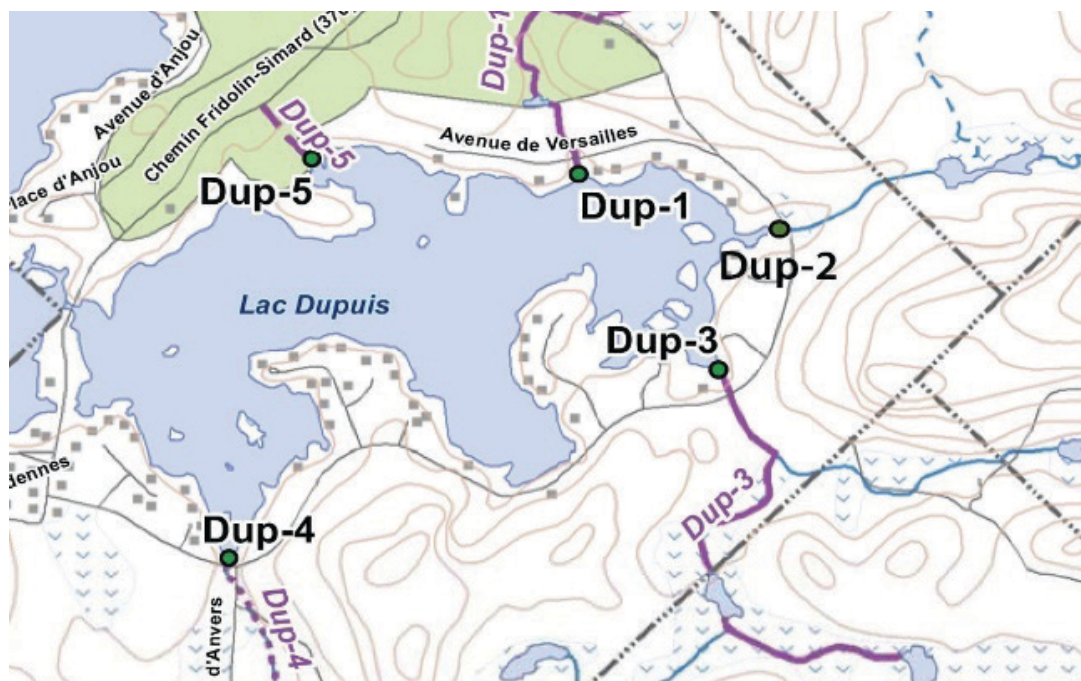
<https://inspectapedia.com/septic/>

<https://www.crewsenvironmental.com/history-of-wastewater-management-septic-tanks/>

<http://djwl.co.uk/blog/brief-history-septic-tanks/>

Analyse des tributaires

Des échantillons d'eau provenant des 5 tributaires du lac seront prélevés aux fins d'analyse et de détection de diverses substances bactériologiques et chimiques.



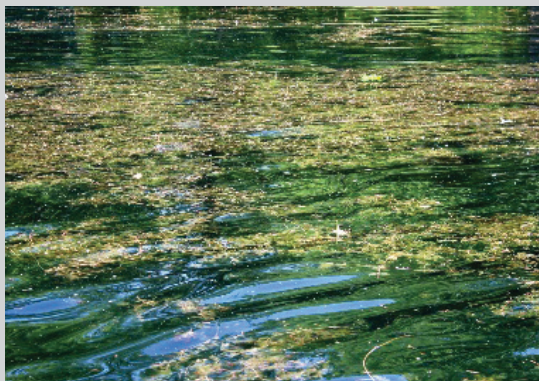


Ville
d'Estérel

Les Plantes Aquatiques Exotiques Envahissantes (PAEE)

Exotiques, souvent belles...toujours trop rebelles

Une fois implantée, une PAEE devient presque impossible à éradiquer, il faut lutter dès le tout début et ne jamais relâcher. Ville d'Estérel s'y affaire désormais chaque année (étude du groupe Hémisphères).



Tous nos regards se sont tournés vers le myriophylle à épis ces récentes années et avec raison. Cette PAEE déjà bien implantée et qui se propage beaucoup a le potentiel de ruiner notre jouissance des lacs en quelques années, voire quelques mois. Mais elle n'est pas seule! D'autres PAEE sont là ou s'approchent et il faut les combattre ou déjà s'en méfier.

Pourquoi les plantes exotiques deviennent-elles envahissantes? Pourquoi une plante indigène en équilibre pendant 50 ans devient-elle envahissante? Parce que :

- Elles ont ce qu'il faut pour envahir
- Elles arrivent sans leurs ennemis
- On leur prépare le terrain
- Elles utilisent mieux les ressources

Comment reconnaître le myriophylle à épis (MAE)

Myriophylle à épis

Espèce exotique
envahissante

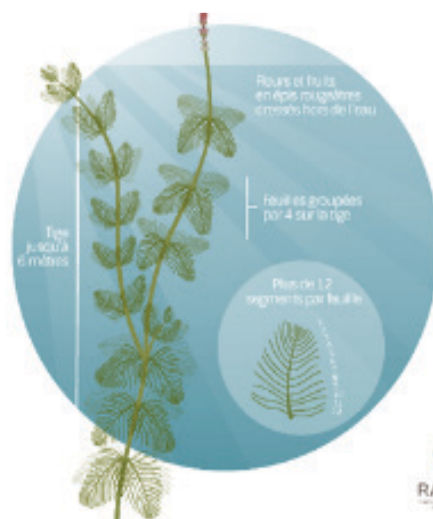


Photo : RAPPEL - Coopérative de solidarité en protection de l'eau



Cycle de croissance • Printemps-été

- Croissance jusqu'à la surface de l'eau
- Croissance horizontale
- Dissémination de fragments et expansion locale

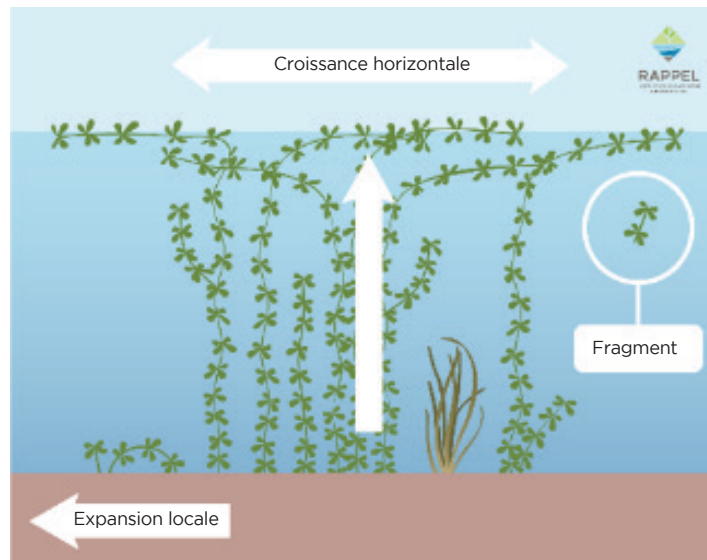


Photo : RAPPEL - Coopérative de solidarité en protection de l'eau

Cycle de croissance - Fin de l'été

- Autoélagage
- Décomposition

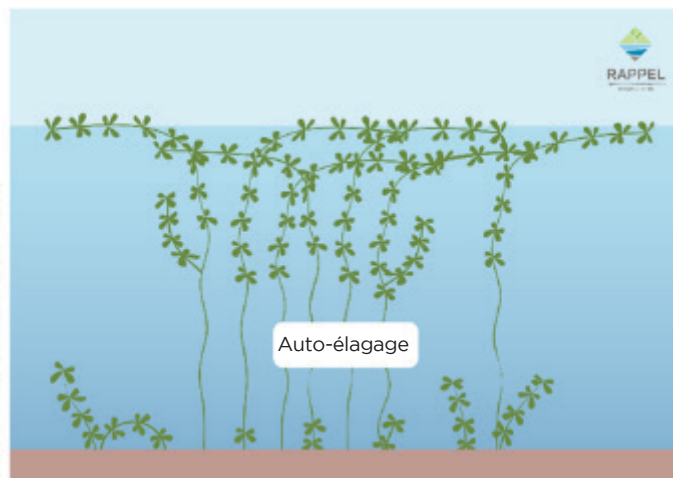


Photo : RAPPEL - Coopérative de solidarité en protection de l'eau

Moyens de prévention et de lutte

1. En priorité, inventorier l'herbier du plan d'eau et contrôler ce qui touche la qualité de l'eau et les bandes riveraines afin de défavoriser le développement enrichi par des éléments nutritifs. S'assurer de :
 - de la conformité des fosses septiques;
 - de l'absence de fertilisants
 - de la protection des bandes riveraines
 - du lavage des embarcations et des équipements
2. Lutter!



Méthodes de lutte contre le MAE



Toile biodégradable (jute) pour herbiers denses

Toile synthétique pour herbiers moins peuplés

Arrachage manuel pour détection précoce ou complément de méthode

Photo : RAPPEL - Coopérative de solidarité en protection de l'eau

1. Source : Conférence RAPPEL, 7 mai 2021. Professeur Claude Lavoie Université Laval, conférencier; Jean-François Martel, conférencier et directeur général RAPPEL; Forum estrien sur les espèces exotiques envahissantes, 26 mai 2021
2. La Tribune, 6 mai 2021 et mises à jour, Isabelle Pion, Premier colloque du RAPPEL sur l'eau : Ne jamais lâcher la pression contre les plantes envahissantes | Actualités | La Tribune - Sherbrooke.
3. 50 Plantes envahissantes, Claude Lavoie, Les Publication du Québec, 2019 et brochure RDL
4. L'Environnement des lacs et des cours d'eau, Quoi savoir, quoi faire, quoi éviter, RDL Sainte-Marguerite-Estérel, édition 2021
5. Droit de reproduction des illustrations obtenu de la direction générale du RAPPEL

Capacité portante

La capacité portante d'un plan d'eau établit le nombre d'embarcations qu'il peut accueillir sans nuire à la sécurité des multiples usages, incluant les activités nautiques non motorisées, et sans en compromettre sa qualité environnementale (eau potable, respect de la faune, maintien de la beauté naturelle).

La ville d'Estérel a mandaté la firme Groupe Hémisphères pour réaliser une telle étude à l'été 2021 sur les lacs navigables.

Le 24 juillet dernier, une équipe de bénévoles a procédé au décompte des embarcations motorisées et non motorisées sur les lacs Masson, Dupuis et du Nord. Un questionnaire sera élaboré pour la collecte de données.

Comment nous joindre


Ville d'Estérel
115, chemin Dupuis
Estérel (Québec) J0T 1E0
450 228-3232
877 928-3232 (sans frais)
info@villedesterel.com

Pour toute demande au conseil municipal : conseil@villedesterel.com
www.villedesterel.com
facebook.com/VilleEsterel

Les membres du Comité

Anna Dupuis Zuckerman, coprésidente
Christine Corriveau, coprésidente
Pierre Attendu
Claudia Baruch
Gail Cantor
Elizabeth Deschamps
Edwidge Desjardins
Marc-Gabriel Vallières


Rapport des directeurs du mois de juillet 2021

	Objet
<input checked="" type="checkbox"/>	Discussion avec Rémi de chez Lebeau pour installation Gyrophare et GPS (Nouveau véhicule protection) - Semaine du 19 juillet
<input checked="" type="checkbox"/>	Discussion avec Francis Godard, ing. pour le pont (Visite)
<input checked="" type="checkbox"/>	Faire mes retours d'appel (Retour de vacances)
<input checked="" type="checkbox"/>	Envoyer coordonnées de l'ingénieur du pont à M. Goyette d'Usinage Lac Masson (Information bolt et perçage)
<input checked="" type="checkbox"/>	Confirmer rencontre avec Traktic pour mercredi 15h (Dossier système de gestion protection)
<input checked="" type="checkbox"/>	Confirmer rencontre et envoyer lien Zoom (Conseillères) discussion pour Journées de la Culture
<input checked="" type="checkbox"/>	Discussion avec Marie-France de Sopair et M. Lafontaine pour passerelle au Parc Lavigne
<input checked="" type="checkbox"/>	Faire lien pour la séance et le caucus (Envoyer à Karell)
<input checked="" type="checkbox"/>	Envoyer information à Sabrina de STM pour le fournisseur des vignettes
<input checked="" type="checkbox"/>	Faire suivi commande chez Effigiart
<input checked="" type="checkbox"/>	Envoyer bon de commande à Aquatech pour achat de chlore
<input checked="" type="checkbox"/>	Courriel à Mme Cantor, Zuckerman et Corriveau (Il me faut des factures pour le dossier des plongeurs et location)
<input checked="" type="checkbox"/>	Approuvé commande de quincaillerie (Usinage Lac Masson) pour le pont
<input checked="" type="checkbox"/>	Faire ménage courriel (Retour de vacances)
<input checked="" type="checkbox"/>	Discussion avec Émilie Giroux (Suivi de son retour au travail)
<input checked="" type="checkbox"/>	Faire lettre de confirmation d'emploi pour Mme Lizé
<input checked="" type="checkbox"/>	Discussion avec Mme Grandbois (Commissaire à l'assermentation et demande de permis)
<input checked="" type="checkbox"/>	Appeler Martin Bélair de la MRC pour carte de zonage
<input checked="" type="checkbox"/>	Travailler sur dossier REC C1 C2 C3 R10 (Demande de M. Dydzak)
<input checked="" type="checkbox"/>	Faire modification horaire protection (Opération employé et convalescence)
<input checked="" type="checkbox"/>	Discussion avec Mme Landry (Arbre mort et à remplacer pointe de tarte)
<input checked="" type="checkbox"/>	Appeler M. Shawn Zabatany pour demander leur collaboration (Tour de ponton) - Va vérifier s'il a le staff nécessaire pour l'évènement
<input checked="" type="checkbox"/>	Rencontre avec les conseillères pour Journées de la Culture (Expo 5à7 dans le garage, hommage et tour ponton)
<input checked="" type="checkbox"/>	Donner autorisation à Michelle Sullivan (Publication Facebook pour Covid)
<input checked="" type="checkbox"/>	Discussion avec M. Lafontaine, Henri et Marie-France (Dossier extra pour passerelle)
<input checked="" type="checkbox"/>	Discussion avec Jean-François de Norco et M. Lafontaine (Parc Lavigne)
<input checked="" type="checkbox"/>	Faire demande de soumission pour lettrage du véhicule de protection
<input checked="" type="checkbox"/>	Faire mise à jour AccèsCité Territoire
<input checked="" type="checkbox"/>	Assister au caucus
<input checked="" type="checkbox"/>	Finaliser comptes à payer pour le caucus
<input checked="" type="checkbox"/>	Assister séance du conseil
<input checked="" type="checkbox"/>	Envoyer courriel et confirmer visite ingénieur pour le pont (Lundi matin 10h)
<input checked="" type="checkbox"/>	Réactiver carte à Émilie

Rapport des directeurs du mois de juillet 2021

📄	Objet
<input checked="" type="checkbox"/>	Débuter les paies et vérifier heures des employés durant mes vacances (Faire modification au besoin)
<input checked="" type="checkbox"/>	Confirmer rencontre en août avec Josée Bélair (Santé et sécurité au travail)
<input checked="" type="checkbox"/>	Aller chercher nouveau véhicule de protection avec M. Lafontaine pour signer le contrat
<input checked="" type="checkbox"/>	Discussion avec Mme Corriveau (Toilette PTLs, accès aux lacs, offre de services Éco-Corridor)
<input checked="" type="checkbox"/>	Finaliser les paies
<input checked="" type="checkbox"/>	Envoyé courriel à La Jardinière si on en stock (Monarde rouge ou flox)
<input checked="" type="checkbox"/>	Dossier assurance collective d'une employée
<input checked="" type="checkbox"/>	Confirmer avec M. Théorêt le fauchage de nos chemins (Même prix que l'année dernière)
<input checked="" type="checkbox"/>	Rappeler M. Gohier (Information sur dossier algues Parc Lavigne)
<input checked="" type="checkbox"/>	Aller faire visite terrain Parc Lavigne (Nouveau sentier)
<input checked="" type="checkbox"/>	Aller faire visite terrain - Parc d'Estérel (Bout Anvers)
<input checked="" type="checkbox"/>	Aller porter véhicule de protection chez GrafX pour lettrage
<input checked="" type="checkbox"/>	Faire ménage dans les communiqués reçus pour le CCE avant d'envoyer à la graphiste
<input checked="" type="checkbox"/>	Envoyer les documents à Julie Leclerc, graphiste pour le communiqué du CCE
<input checked="" type="checkbox"/>	Transférer le rapport de Me Laperrière à M. Dydzak (Dépenses d'agglo)
<input checked="" type="checkbox"/>	Aller chercher véhicule chez GrafX et aller le porter chez Lebeau (Installation gyrophare et GPS)
<input checked="" type="checkbox"/>	Aller acheter caméra de chasse
<input checked="" type="checkbox"/>	Aviser le Service de protection concernant les bouées près du Viking (Quoi répondre au citoyen)
<input checked="" type="checkbox"/>	Répondre à Alexandre et faire suivi avec la Ville de Ste-Marguerite (Installation bouées près du Viking)
<input checked="" type="checkbox"/>	Envoyer document à Léa de Tractik
<input checked="" type="checkbox"/>	Appeler Francine suivi aménagement paysager
<input checked="" type="checkbox"/>	Appeler Mme Zuckerman (Évènement aujourd'hui et suivi site internet)
<input checked="" type="checkbox"/>	Appeler Mme Landry (Monarde et flox à la Jardinière Ste-Agathe)
<input checked="" type="checkbox"/>	Appeler Mme Bittichesu (Suivi demande élection)
<input checked="" type="checkbox"/>	Discuter avec Francine pour plantation et demande Mme Landry
<input checked="" type="checkbox"/>	Discussion avec M. Dydzak (Suivi réponse courriel et autres)
<input checked="" type="checkbox"/>	Répondre courriel de PG Solution (Suivi facture)
<input checked="" type="checkbox"/>	Répondre courriel à Mme Corriveau et Mme Daigneault (Rampe accès au lac sur de Blois)
<input checked="" type="checkbox"/>	Envoyer information à la Ville de Ste-Marguerite (Clou qui sort du dos d'ane) OK réparé
<input checked="" type="checkbox"/>	Envoyer courriel à Alexandre Béglise (Suivi nautique)
<input checked="" type="checkbox"/>	Demander aux employés des travaux publics (Aller chercher commande à la Jardinière)
<input checked="" type="checkbox"/>	Aller chercher véhicule de protection chez Lebeau et aller à la SAAQ pour immatriculation
<input checked="" type="checkbox"/>	Discussion avec Mme Lavigne - Élection

Rapport des directeurs du mois de juillet 2021

	Objet
<input checked="" type="checkbox"/>	Confirmer achat de radio submersible pour la motomarine à Groupe CLR
<input checked="" type="checkbox"/>	Renvoyer formulaire d'auto-déclaration que j'ai reçu à M. McCann de la MRC
<input checked="" type="checkbox"/>	Faire lien Zoom pour caucus de jeudi à 10h (Demander à Karell de vérifier avec Me Côté dispo vers 10h30 : OK)
<input checked="" type="checkbox"/>	Discussion avec les employés des TP (Signalisation pour le pont)
<input checked="" type="checkbox"/>	Répondre à M. Bunyan (Bac brisé)
<input checked="" type="checkbox"/>	Faire ménage factures et faire chèques
<input checked="" type="checkbox"/>	Recommander des panneaux de dos d'âne
<input checked="" type="checkbox"/>	Envoyer courriel à Grafx (Numéro du véhicule - avoir en blanc)
<input checked="" type="checkbox"/>	1re session de formation avec Karell - Tracktik (Sites et employés)
<input checked="" type="checkbox"/>	Appel de M. Belval - Ramasser bouée devant chez lui
<input checked="" type="checkbox"/>	Appeler Mme Landry pour rejoindre Francine (OK 9h00)
<input checked="" type="checkbox"/>	Faire dossier de vignette pour nouveau propriétaire du 10, Mésanges (M. Elman) - Bateau au débarcadère
<input checked="" type="checkbox"/>	Réserver date pour le refinancement avec le MAMH
<input checked="" type="checkbox"/>	Répondre M. Bilodeau de la banque (Placement)
<input checked="" type="checkbox"/>	Demander à Émilie d'aller prendre des photos (Zone du myriophylle pour communiqué)
<input checked="" type="checkbox"/>	Envoyer courriel à M. Nadeau pour donner informations demandées (Absence de M. Lafontaine)
<input checked="" type="checkbox"/>	Envoyé une copie du communiqué à M. Simon Barrette Groupe Hémisphère (Confirmer son accord + joindre fiche d'identification)
<input checked="" type="checkbox"/>	Aider Lucy avec le communiqué et publié (OK fait avant notre départ)
<input checked="" type="checkbox"/>	Discussion avec M. Dydzak (Suivi suite appel de Mme St-Louis)
<input checked="" type="checkbox"/>	Discussion avec Judith St-Louis (Myriophylle à épis)
<input checked="" type="checkbox"/>	Envoyer courriel à Mme Lavigne demande d'information sur les élections et dates importantes
<input checked="" type="checkbox"/>	Discussion avec Judith (Me demande patrouilleur nautique pour la semaine prochaine avec Hémisphère : Oui)
<input checked="" type="checkbox"/>	Assister caucus (Discussion présentation pour la séance extraordinaire)
<input checked="" type="checkbox"/>	Rappeler M. Théorêt (Va débiter le fauchage des chemins lundi matin)
<input checked="" type="checkbox"/>	Discussion avec M. Dubé d'élection canada (Va peut-être avoir besoin salle bientôt)
<input checked="" type="checkbox"/>	Appeler Cédric pour vêtements et retour au travail
<input checked="" type="checkbox"/>	Faire commande 2021 des employés de travaux publics
<input checked="" type="checkbox"/>	Voir avec Chantal mise à jour cartables
<input checked="" type="checkbox"/>	Faire conciliation bancaire mai et juin
<input checked="" type="checkbox"/>	Assister à la séance extraordinaire du 30 juillet 2021 (Agir comme assist. greffière)
<input checked="" type="checkbox"/>	Discussion Alexandre et Chantal (Entretien du Parc TLS)
<input checked="" type="checkbox"/>	Faire réclamation TPS et TVQ

Rapport des directeurs du mois de juillet 2021

☑	Objet
☑	Changer de place la poubelle brune à la pointe de Bell
☑	Élagage sur Friquet
☑	Installer pancarte avec M. Taché
☑	Faire ménage du garage
☑	Aller chercher camion à Ste-Agathe
☑	Ramasser les pancartes de M. Guy Cloutier partout dans la ville
☑	Faire ménage à côté de l'entrepôt
☑	Semer du trèfle sur chemin Dupuis (descente au lac)
☑	Réparer le quai sur l'accès des Merles
☑	Ramasser des bouées à la dérive sur le lac
☑	Installer une boîte à clé dans l'entrée à l'hôtel de ville (Pour le nautique)
☑	Aller nettoyer l'asphalte neuve
☑	Aller chercher asphalte pour réparer la descente du Parc Jean-Charest (Fait)
☑	Changer les pneus sur le Subaru
☑	Faire trottoir d'asphalte sortir arrière de l'hôtel de ville
☑	Réparer les marches sur l'avenue des Alouettes
☑	Nettoyer grille sur Anjou
☑	Démanteler le pont dans le sentier original
☑	Faire les gazons
☑	Nettoyer autour du conteneur de déchets
☑	Réparer les bollards
☑	Ramasser arbres dans l'avenue des Cerisiers
☑	Enlever les bollards restants (seulement 2)
☑	Couper arbre sur l'avenue d'Arles
☑	Installer affiche lavage et résident seulement au PTLs
☑	Faire le tour des poubelles
☑	Nettoyage des débris près du pont
☑	Finaliser le visage du pont
☑	Réparation des marches et installation de la rampe sur l'accès au lac (Blois)
☑	Installer caméras et bollards
☑	Installer la signalisation du pont
☑	Aller faire fossé sur Alouettes (Près du Parc Lavigne)
☑	Aller enlever arbre mort et remettre nouvel arbre à la pointe de tarte

Rapport des directeurs du mois de Juillet 2021

<input checked="" type="checkbox"/>	Objet
<input checked="" type="checkbox"/>	<input type="checkbox"/> Suite a divers conversation avec m. Dyzak et madame Corriveau m. Attendu s'informe sur règlementation des milieux humides
<input checked="" type="checkbox"/>	<input type="checkbox"/> Réunion avec le conseil du 16 juillet présentation des dossiers reliant le Service de l'urbanisme
<input checked="" type="checkbox"/>	<input type="checkbox"/> Retour d'appel, a m. Stanting concernant le zonage pour le 6 avenue de Foch
<input checked="" type="checkbox"/>	<input type="checkbox"/> Retour d'appel madame Aude Louis dossier de m.Cejas rénovation
<input checked="" type="checkbox"/>	<input type="checkbox"/> retour d'appel de m. Louis Philippe St-Jacques concernant sa demande de permis
<input checked="" type="checkbox"/>	<input type="checkbox"/> Retour d'appel de la part de me Provost dossier sur Foch et Récollets
<input checked="" type="checkbox"/>	<input type="checkbox"/> Retour d'appel a madame Clémence Richer rénovation pour SDB
<input checked="" type="checkbox"/>	<input type="checkbox"/> Retour d'appel a madame Buergino concernant un agrandissement en cour arrière pour savoir ce qu'elle a besoin pour faire sa demande
<input checked="" type="checkbox"/>	<input type="checkbox"/> Retour d'appel a m. Sylvain Bellavance concernant son quai
<input checked="" type="checkbox"/>	<input type="checkbox"/> Retour d'appel a m. R. Brouillette concernant les délais pour émission des permis
<input checked="" type="checkbox"/>	<input type="checkbox"/> Retour d'appel a m. Michel Goyer concernant une algue dans le lac du Nord de couleur vert
<input checked="" type="checkbox"/>	<input type="checkbox"/> Retour d'appel a m. Brouillette concernant son permis
<input checked="" type="checkbox"/>	<input type="checkbox"/> Retour d'appel a m. Brian Nudell à propos construction d'un garage
<input checked="" type="checkbox"/>	<input type="checkbox"/> Retour d'appel a m. Attendu questionnement sur la réunion prévue le 30.07.2021 a 17:00hrs
<input checked="" type="checkbox"/>	<input type="checkbox"/> Retour d'appel a m Richard Rappaport questionnement sur les règlements de muret
<input checked="" type="checkbox"/>	<input type="checkbox"/> Retour d'appel a J. François Plante concernant la liste des documents dont je dois recevoir pour la demande de permis (Piscine)
<input checked="" type="checkbox"/>	<input type="checkbox"/> Retour d'appel madame Tropp de 8 Versailles demande bouée pour le devant de la maison , mentionne de faire demande par écrit
<input checked="" type="checkbox"/>	<input type="checkbox"/> Retour d'appel de madame Maryse Grandbois questionnement pour les permis de rénovation
<input checked="" type="checkbox"/>	<input type="checkbox"/> Rencontre avec m. Vandenhove concernant la règlementation de zonage et lotissement
<input checked="" type="checkbox"/>	<input type="checkbox"/> Remis dépôt de garantie pour le sanitaire a m. Yvon Plante 500.00\$
<input checked="" type="checkbox"/>	<input type="checkbox"/> Remis dépôt de garantie de 500.00\$ pour le sanitaire a madame Mireille Proulx
<input checked="" type="checkbox"/>	<input type="checkbox"/> Remis a Nadine les demandes de dépôt de garantie sanitaire pour madame Proulx et m. Plante
<input checked="" type="checkbox"/>	<input type="checkbox"/> RDV avec m. Cohen à porpos de l'empiètement d'entrée charretière avec madame Bourgeault
<input checked="" type="checkbox"/>	<input type="checkbox"/> RDV avec Aude Louis pour le dossier de m. Céjas
<input checked="" type="checkbox"/>	<input type="checkbox"/> Préparation du CCU pour le 26 juillet avec Lucy
<input checked="" type="checkbox"/>	<input type="checkbox"/> Préparation des dossiers pour CCU 2 dossiers du 26 juillet dont une dérogation et une dérogation pour toit plat
<input checked="" type="checkbox"/>	<input type="checkbox"/> Préparation des constats d'infraction a m. John Fuoco pour coupe d'arbres et remblai déblai
<input checked="" type="checkbox"/>	<input type="checkbox"/> Placé un appel au Ministère de l'environnement m. 450.433.2220 , Alexandre Huot pour le 5 des Fauvettes
<input checked="" type="checkbox"/>	<input type="checkbox"/> Laisser message a m.d'Aoust pour nouvelle construction. Dossier reçu et remis a la Ville de Macasa par courrier
<input checked="" type="checkbox"/>	<input type="checkbox"/> Laissé message a m.Paul Bigras concernant le 1, Place des Grives
<input checked="" type="checkbox"/>	<input type="checkbox"/> Inspection et photos chez m. Bourbonnais pour questionnement sur le quai
<input checked="" type="checkbox"/>	<input type="checkbox"/> Inspection avec m Bergevin Ing. forestier pour le 28, avenue de Versailles (Fuoco) Cournouillers et Cerisiers ,

Rapport des directeurs du mois de Juillet 2021

<input checked="" type="checkbox"/>	Objet
<input checked="" type="checkbox"/>	<input type="checkbox"/> Inspection au 42 Estérel modification du bâtiment envoyé un courriel a madame Tarasenko
<input checked="" type="checkbox"/>	<input type="checkbox"/> Inspection sur des Fauvettes réservoir d'essence installé dans la bande riveraine sans permis. Voir photos. Lettre en traitement pour le citoyen.(Voir liste des problématiques)
<input checked="" type="checkbox"/>	<input type="checkbox"/> Inspection sur des Alouettes Parc Lavigne Voir photos des plantes verte gluante flottantes sur le lac
<input checked="" type="checkbox"/>	<input type="checkbox"/> Envoyé les formulaires a madame Huot pour Construction, Sanitaire , Captage des eaux, Dérogation, Démolition
<input checked="" type="checkbox"/>	<input type="checkbox"/> Émission de permis Lotissement 2021-0005 S. Zaratany
<input checked="" type="checkbox"/>	<input type="checkbox"/> Émission d'un permis 2021-104 pour un Quai
<input checked="" type="checkbox"/>	<input type="checkbox"/> Émission d'un constat d'infraction sur Versailles remblai sans autorisation et coupe d'abres dossier John Fuoco #2021-00006 & 0007
<input checked="" type="checkbox"/>	<input type="checkbox"/> Émission des permis de démolition et construction a m. R Brouillette
<input checked="" type="checkbox"/>	<input type="checkbox"/> Émission des permis 2021-101 131 Estérel
<input checked="" type="checkbox"/>	<input type="checkbox"/> Émission de permis de piscine pour m. Jean-François Plante sur des Alouettes
<input checked="" type="checkbox"/>	<input type="checkbox"/> Émission de permis de lotissement J. Fuoco 2021-004
<input checked="" type="checkbox"/>	<input type="checkbox"/> Émission de permis de démolition 2021-107 et construction 2021-108 pour dossier de m. Gosselin
<input checked="" type="checkbox"/>	<input type="checkbox"/> Émission de permis A-M. Masson 2021-106
<input checked="" type="checkbox"/>	<input type="checkbox"/> Émission de permis 2021-105 Nouvelle construction Versailles
<input checked="" type="checkbox"/>	<input type="checkbox"/> Discussion avec madame Zuckerman pour RDV avec Jean-Sébastien Lavoie
<input checked="" type="checkbox"/>	<input type="checkbox"/> Discussion avec madame Joulissa concernant questionnement sur la procédure de demande de permis
<input checked="" type="checkbox"/>	<input type="checkbox"/> Discussion avec m. Hudon sur Amiens , plainte concernant le voisin fait du bruit toute la nuit avec musique, party et baignade tard le soir et beuverie.
<input checked="" type="checkbox"/>	<input type="checkbox"/> Discussion avec m. Dydzak sur divers dossiers
<input checked="" type="checkbox"/>	<input type="checkbox"/> Discussion avec m. Alexandre Giroux du Ministère de l'environnement dossier du 5 des Fauvettes réservoir d'essence dans la bande riveraine
<input checked="" type="checkbox"/>	<input type="checkbox"/> Discussion avec m Vandenhove besoin d'une rencontre avec lui le 20 juillet
<input checked="" type="checkbox"/>	<input type="checkbox"/> Discussion avec Joël concernant le dossier d'OLymbec la procédure
<input checked="" type="checkbox"/>	<input type="checkbox"/> Demande a Karell de faire parvenir l'information par écrit a m. Attendu pour la réunion du 30.07.201 a 17:00hrs
<input checked="" type="checkbox"/>	<input type="checkbox"/> Courriel envoyé a Olivier Biron pour formulaire de dérogation et rénovation
<input checked="" type="checkbox"/>	<input type="checkbox"/> Courriel envoyé a madame St-Amand concernant les paiements des permis
<input checked="" type="checkbox"/>	<input type="checkbox"/> Courriel envoyé a madame Masson permis de lotissement
<input checked="" type="checkbox"/>	<input type="checkbox"/> Courriel envoyé a m. Peterson pour nouvelle agrandissement
<input checked="" type="checkbox"/>	<input type="checkbox"/> Accusé réception des courriels du 27.07 et 28.07 de m. Shawn Zaratany demande de lotissement et présentation d'un projet immobilier à venir
<input checked="" type="checkbox"/>	<input type="checkbox"/> Laissé message a m. Bigras dossier du 1 place des Grives
<input checked="" type="checkbox"/>	<input type="checkbox"/> Discussion avec m Brouillette pour sa démolition et l'émission de son permis de construction

Le rapport
de Mme Lizé vous
parviendra
avec les ajouts
mercredi.



Ville d'Estérel

Liste des permis généraux et certificats émis

Permis/ Cert.	Type / Nature / Matricule / Cadastre	Propriétaire/Entrepreneur/Emplacement/ Secteur	Nb. log. Créé(s) / Supprimé(s)	Émission / Début / Fin prévue	Valeur	Montant	Reçu
Certificat 2021-112	Abattage d'arbres <i>Résidentielle Unifamiliale isolée</i> 6200-98-8213-0-000-0000 92-25-BLB,5508577	ISRAELIAN ADELAIDE ISRAELIAN ADELAIDE 5 AVENUE DES MAUBÈCHES		27/07/2021 30/06/2021 30/07/2021	0,00 \$	0,00 \$	
Certificat 2021-102	Abattage d'arbres <i>Résidentielle Unifamiliale isolée</i> 6201-72-5950-0-000-0000 130-25-BLB,5508608	TRADOUNSKY FRANCINE ANNIE 1/2 IND TRADOUNSKY FRANCINE ANNIE 1/2 IND 8 AVENUE DE GRENOBLE		20/07/2021 02/07/2021 30/07/2021	0,00 \$	0,00 \$	
Certificat 2021-096	Abattage d'arbres <i>Résidentielle Unifamiliale isolée</i> 6202-92-7927-0-000-0000 271-25-BLB,5508726	HALABY CAMILLE HALABY CAMILLE 200 CHEMIN D' ESTEREL		09/07/2021 29/06/2021 02/07/2021	0,00 \$	0,00 \$	
Permis 2021-100	Installation sanitaire <i>Certificat d'autorisation</i> 6299-07-5840-0-000-0000 3-25-BLB,5508497	PLANTE RÉMI Monco construction 4 AVENUE DES VERDIERS Masson		16/07/2021 16/07/2021 31/12/2021	0,00 \$	250,00 \$	2021046
Permis 2021-111	Démolition - Bâtiment principal <i>Certificat d'autorisation</i> 6299-69-3515-0-000-0000 44-25-BLB,5508517	VINS ETCETERA INC. Excavation P.Roy 15 PLACE DES PIVERTS Masson	1	27/07/2021 12/07/2021 15/08/2021	0,00 \$	500,00 \$	2021055
Permis 2021-113	Construction - Bâtiment principal <i>Permis de Construction</i> 6299-69-3515-0-000-0000 44-25-BLB,5508517	VINS ETCETERA INC. VINS ETCETERA INC. 15 PLACE DES PIVERTS Masson		27/07/2021 27/07/2021 26/07/2022	800 000,00 \$	500,00 \$	

4.3 (1) Liste des permis.pdf

Certificat 2021-094	Abattage d'arbres <i>RésidentielleUnifamiliale isolée</i> 6302-43-6180-0-000-0000 872-25-BLB,5508747	CHUKLY EMERY S. CHUKLY EMERY S. 5 PLACE DES GRIVES		02/07/2021 02/07/2021 09/07/2021	0,00 \$	0,00 \$	
Certificat 2021-093	Abattage d'arbres <i>RésidentielleUnifamiliale isolée</i> 6302-73-5534-0-000-0000 308-1-25-BLB,5508760	GRUNDMAN IRVING GRUNDMAN IRVING 8 AVENUE DE LA CORSE		01/07/2021 29/06/2021 02/07/2021	0,00 \$	0,00 \$	
Certificat 2021-095	Abattage d'arbres <i>RésidentielleUnifamiliale isolée</i> 6302-92-5827-0-000-0000 754-25-BLB,5508767	BERGERON RACHEL BERGERON RACHEL 8 AVENUE DES CARDINAUX		02/07/2021 02/07/2021 09/07/2021	0,00 \$	0,00 \$	
Certificat 2021-103	Abattage d'arbres <i>RésidentielleUnifamiliale isolée</i> 6399-62-0181-0-000-0000 575-3-25-BLB,574-1-25-BLB,5508488	BENOIT LUC BENOIT LUC 18 CHEMIN FRIDOLIN-SIMARD		20/07/2021 13/07/2021 17/07/2021	0,00 \$	0,00 \$	
Certificat 2021-097	Abattage d'arbres <i>RésidentielleUnifamiliale isolée</i> 6399-62-4740-0-000-0000 575-2-25-BLB,575-1-1-25-BLB,574-2-25-BLB,5508489	BARIL SERGE BARIL SERGE 20 CHEMIN FRIDOLIN-SIMARD		09/07/2021 06/07/2021 09/07/2021	0,00 \$	0,00 \$	
Certificat 2021-109	Installation d'une piscine creusée <i>Certificat d'autorisation</i> 6401-58-6073-0-000-0000 350-25-BLB,5508143	VAILLANT NATHALIE Trévi 30 AVENUE DES ALOUETTES Du Nord		23/07/2021 01/08/2021 31/10/2021	50 000,00 \$	250,00 \$	2021053
Permis 2021-110	Construction - Bâtiment principal <i>Permis de Construction</i> 6402-35-4601-0-000-0000 807-25-BLB,5508783	ST-JACQUES LOUIS-PHILIPPE Vision AMj Inc 148 CHEMIN D' ESTEREL Du Nord		26/07/2021 01/08/2021 31/07/2022	650 000,00 \$	500,00 \$	2021054
Permis 2021-107	Démolition - Bâtiment principal <i>Certificat d'autorisation</i> 6402-70-2584-0-000-0000 338-25-BLB,5508806	GOSELIN GÉRARD 8 AVENUE D' AMIENS Du Nord		23/07/2021 _/_/_/_ _/_/_/_	0,00 \$	500,00 \$	2021052
Permis 2021-108	Construction - Bâtiment principal <i>Permis de Construction</i> 6402-70-2584-0-000-0000 338-25-BLB,5508806	GOSELIN GÉRARD Tremä signature 8 AVENUE D' AMIENS Du Nord	1	23/07/2021 15/08/2021 15/05/2022	800 000,00 \$	500,00 \$	

4.3 (1) Liste des permis.pdf

Certificat 2021-099	Spa ou bain à remous <i>Certificat d'autorisation</i> 6402-71-2473-0-000-0000 346-25-BLB,5508814	CHARLAND JO-ANN Club Piscine 15 AVENUE D' AMIENS Du Nord		16/07/2021 16/07/2021 30/09/2021	8 900,00 \$	50,00 \$	2021048
Certificat 2021-098	Installation d'une piscine creusée <i>Certificat d'autorisation</i> 6402-71-2473-0-000-0000 346-25-BLB,5508814	CHARLAND JO-ANN CHARLAND JO-ANN 15 AVENUE D' AMIENS Du Nord		16/07/2021 01/09/2021 01/10/2021	35 000,00 \$	250,00 \$	2021047
Permis 2021-101	Construction - Bâtiment principal <i>Permis de Construction</i> 6402-72-3870-0-000-0000 815-25-BLB,5508818	VERZILINA TATIANA Serge Richer et Fils 131 CHEMIN D' ESTEREL Masson	1	19/07/2021 01/08/2021 31/07/2022	250 000,00 \$	500,00 \$	2021049
Permis 2021-106	Construction -Agrandissement au bâtiment principal <i>Permis de Construction</i> 6499-34-9739-0-000-0000 520-25-BLB,5508387	MASSON ANNE-MARIE Atmosphère Constuction 11 AVENUE DE BLOIS Dupuis	1	23/07/2021 01/09/2021 22/07/2022	800 000,00 \$	250,00 \$	2021051
Certificat 2021-092	Abattage d'arbres <i>RésidentielleUnifamiliale isolée</i> 6499-54-0122-0-000-0000 900-25-BLB,5508395	ISRAEL ALBERT ISRAEL ALBERT 4 PLACE DE BLOIS		01/07/2021 12/07/2021 16/07/2021	0,00 \$	0,00 \$	
Permis 2021-105	Construction - Bâtiment principal <i>Permis de Construction</i> 6499-59-9800-0-000-0000 565-25-BLB,5508300	FUOCO JOHN FUOCO JOHN 28 AVENUE DE VERSAILLES Dupuis	1	22/07/2021 26/07/2021 25/07/2022	500 000,00 \$	500,00 \$	2021050
Certificat 2021-104	Construction d'un quai <i>Certificat d'autorisation</i> 6499-78-4858-0-000-0000 436-25-BLB,5508303	BELLAVANCE SYLVAIN BELLAVANCE SYLVAIN 22 AVENUE DE VERSAILLES Dupuis		21/07/2021 _/_/_/_ _/_/_/_	0,00 \$	150,00 \$	

Nombre de logements créés	4
Nombre de logements supprimés	1
Nombre total de permis/cert.:	22
Valeur totale des travaux:	3 893 900,00 \$
Montant total des coûts:	4 700,00

*Le total "Nombre de logements créés" ne contient pas le nombre de logements créés des permis révoqués.
Le total "Nombre de logements supprimés" ne contient pas le nombre de logements supprimés des permis révoqués.
Le total "Valeur totale des travaux" ne contient pas la valeur des travaux des permis révoqués.*



Ville d'Estérel

Analyse des permis par type

	Logements		Permis		
	créés	supprimés	Nbre émis	Valeur	Montant
Construction - Bâtiment principal					
Permis de Construction	3	0	5	3 000 000	2 500,00
Sous-total	3	0	5	3 000 000	2 500,00
Installation sanitaire					
Certificat d'autorisation	0	0	1	0	250,00
Sous-total	0	0	1	0	250,00
Démolition - Bâtiment principal					
Certificat d'autorisation	0	1	2	0	1 000,00
Sous-total	0	1	2	0	1 000,00
Installation d'une piscine creusée					
Certificat d'autorisation	0	0	2	85 000	500,00
Sous-total	0	0	2	85 000	500,00
Spa ou bain à remous					
Certificat d'autorisation	0	0	1	8 900	50,00
Sous-total	0	0	1	8 900	50,00
Construction d'un quai					
Certificat d'autorisation	0	0	1	0	150,00
Sous-total	0	0	1	0	150,00
Abattage d'arbres					
Résidentielle Unifamiliale isolée	0	0	9	0	0,00
Sous-total	0	0	9	0	0,00
Construction -Agrandissement au bâtiment principal					
Permis de Construction	1	0	1	800 000	250,00
Sous-total	1	0	1	800 000	250,00
Totaux	4	1	22	3 893 900	4 700,00

PROBLÉMATIQUES – AIRBNB (Séance d'août 2021)

PROPRIÉTAIRE	ACTIONS / DÉCISIONS
28, chemin des Deux-Lacs Valérie Taillefer James Accurso	03.01.2021 Nouvelle inscription, offerte pour 1 nuit ou plus. 09.02.2021 Lettre envoyée pour demande de se conformer. Lettre livrée le 19 février 2021. 14.04.2021 Offre inscrite pour 1 nuit. 11.05.2021 Lettre <u>par courriel</u> pour demande de se conformer. 17.05.2021 Annonce retirée (confirmation par courriel)
5, avenue des Geais Marie Assomo Ngono Emmanuel Langlois	08.02.2021 Nouvelle inscription, offerte pour 1 nuit ou plus. 19.02.2021 Lettre envoyée pour demande de se conformer. 15.03.2021 Reçu Avis de Postes Canada-Lettre non réclamée. 14.04.2021 Offre inscrite pour 6 nuits. 11.05.2021 Lettre <u>par courriel</u> pour demande de se conformer. 05.06.2021 Annonce retirée (confirmation par courriel)
3, place d'Artois Michael Marciano	15.03.2021 Nouvelle inscription, offerte pour 1 nuit ou plus. 19.03.2021 Lettre envoyée pour demande de se conformer. 12.04.2021 Reçu Avis de Postes Canada-Lettre non réclamée. 14.04.2021 Offre inscrite pour 14 nuits. 11.05.2021 Lettre <u>par courriel</u> pour demande de se conformer. 11.05.2021 Annonce modifiée – Offre inscrite pour 31 jours et + 12.08.2021 Courriel pour demande de se conformer à 31 jours et + (Offre inscrite pour 30 jours et +)
88, chemin Fridolin-Simard Trestan Colin	11.05.2021 Lettre <u>par courriel</u> pour demande de se conformer. 11.05.2021 Annonce modifiée – Offre inscrite pour 31 jours et +
5, chemin des Deux-Lacs Sandra Seidenfeld Saul Kazaz	11.06.2021 Lettre <u>par courriel</u> pour demande de se conformer. 21.06.2021 Annonce modifiée – Offre inscrite pour plus de 60 jours (confirmation par courriel-21 juin) 08.07.2021 Courriel pour demander de changer la description du séjour à 31 jours et plus

17/11/2020

Hébergement de courte durée (partage d'hébergement) | Revenu Québec



HÉBERGEMENT DE COURTE DURÉE (PARTAGE D'HÉBERGEMENT)

Coronavirus (COVID-19)

Consultez la sous-section [Maladie à coronavirus \(COVID-19\)](#) pour savoir si l'information contenue dans cette page est visée ou non par les différentes mesures adoptées par Revenu Québec.

Si vous offrez en location **sur une base régulière**, lors d'une même année civile, un appartement ou toute autre unité d'hébergement pour une période de **31 jours ou moins**, vous devez respecter certaines obligations fiscales relatives à

- la déclaration de revenus;
- l'inscription au fichier de la taxe sur l'hébergement;
- l'inscription aux fichiers de la TPS et de la TVQ.

Vous pourriez aussi devoir obtenir une attestation de classification. Pour plus d'information à ce sujet, consultez la section [Hébergement touristique](#) dans le site de Tourisme Québec.

Sur une base régulière

Nous considérons qu'une offre de location est faite sur une base régulière lorsqu'elle est

- soit habituelle (elle est continue ou fréquente);
- soit récurrente (elle revient ou elle se répète);
- soit constante (elle présente un caractère de permanence ou de stabilité).

Notez qu'une offre de location est considérée comme faite sur une base régulière au cours d'une même année civile si les **deux conditions** suivantes sont remplies, et ce, même si les conditions mentionnées ci-dessus ne le sont pas :

- l'unité d'hébergement est offerte en location par l'entremise d'une **plateforme numérique d'hébergement**;
- la plateforme numérique d'hébergement est **exploitée par une personne inscrite** au fichier de la taxe sur l'hébergement.

PROBLÉMATIQUES – SERVICE DE L'URBANISME (Séance d'août 2021)

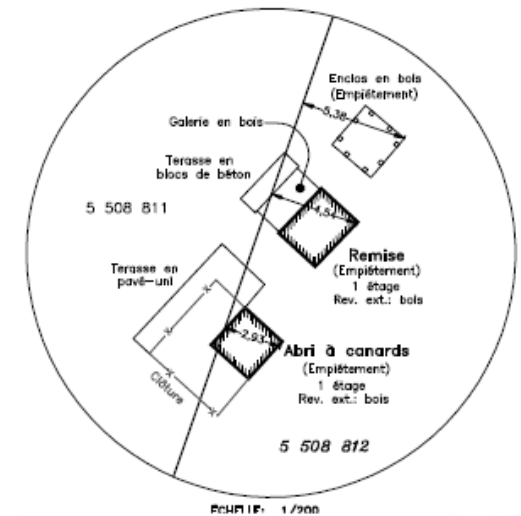
#	PROPRIÉTAIRE	OBJET	ACTIONS / DÉCISIONS
169	Anik Malette 6, avenue des Amiraux	Quai non conforme Superficie : excédent de 12.7 m ²	<p>09.10.2019 Inspection le 9 octobre 2019 vers 10:30 AM, aucun changement n'a été fait sur le quai afin de le rendre conforme au permis émis 2017-042 et ce contrairement aux affirmations faites par M. Maxime Ouimet. Constat émis le 9 octobre 2019. En attente du jugement.</p> <p>10.02.2020 Discussion avec Me Fournier et transmission des plans et du permis.</p> <p>23.03.2020 Me Fournier me confirme par téléphone que Mme Malette a plaidé coupable et a payé son constat. Une lettre lui sera envoyée lui demandant de se conformer pour la fin mai.</p> <p>08.04.2020 Courriel envoyé à Mme Malette pour l'informer qu'une inspection aura lieu le 29 mai 2020, afin de vérifier si le quai est de dimension réglementaire et conforme au permis émis.</p> <p>29.05.2020 Inspection à 13 h 55, constaté que le quai, qui avait une superficie de 49.86mc en octobre 2019, est maintenant à 48.63mc (enlèvement de la rampe de motomarine), soit 7.63 mc de plus que le règlement de zonage 2006-493 article 6.1.3.7 alinéa (3) le permet, soit un maximum de 41mc. Émission d'un constat d'infraction (récidive).</p> <p>30.06.2020 Constat en traitement.</p>

#	PROPRIÉTAIRE	OBJET	ACTIONS / DÉCISIONS
173	Julie Godin 5, avenue des Hirondelles	Construction d'un module de jeux d'enfants et bâtiment accessoire	<p>22.07.2020 Inspection à 15 h 15 au 5, avenue des Hirondelles, j'ai constaté la construction d'un module de jeux d'enfants et d'un bâtiment accessoire sans permis. Remis un arrêt des travaux et envoyé courriel le 24.07.2020 mentionnant les items nécessaires à recevoir : certificat de localisation, plan de construction à l'échelle, remettre formulaire de demande de permis</p> <p>09.09.2020 Aucun document reçu, suivi à faire.</p> <p>05.11.2020 Réception des plans de construction du cabanon, pergola, galerie d'été et module de jeu d'enfant.</p> <p>04.12.2020 Début de l'étude du dossier et analyse.</p> <p>15.03.2021 Rapport déposé afin d'expliquer la problématique.</p> <p>19.03.2021 À la demande du Conseil, ce dossier est reporté au mois de mai.</p> <p>20.05.2021 Présentation du rapport déposé—explications des problèmes découlant de la construction du module de jeux pour enfants.</p> <p>21.05.2021 Dossier reporté au Conseil de juin.</p>

#	PROPRIÉTAIRE	OBJET	ACTIONS / DÉCISIONS
174	Camille Halaby (Jane Zurub) 200, chemin Estérel	Construction d'un pilier en béton dans l'emprise de la rue	<p>22.07.2020 Inspection à 10 h 30 au 200, chemin d'Estérel, j'ai constaté la construction d'un pilier de béton dans l'emprise du chemin. Rencontre prévue avec les propriétaires, remis arrêt des travaux sur le lot 5 508 726. Le pilier devra être enlevé. Le propriétaire demande s'il a le droit de faire une demande au Conseil étant donné sa capacité physique restreinte.</p> <p>29.08.2020 Réception d'une note du Dr. de M. Halaby pour appuyer le fait qu'il doit installer une signalisation claire de son adresse civique pour les services d'urgence au besoin.</p> <p>14.10.2020 Discussion téléphonique, explique la situation, je lui demande d'enlever la haie et la colonne pour le 15 novembre 2020.</p> <p>06.11.2020 Réception d'une lettre de M. Halaby demandant une proposition de prolongation pour le 16 mai 2021.</p> <p>10.11.2020 Émission d'un constat d'infraction à Mme Jane Zurub (propriétaire) au 200, chemin d'Estérel. Infraction constatée le 22.07.2020.</p> <p>29.01.2021 Transfert du dossier à la Cour et à nos avocats suite à la réception d'un plaidoyer de non-culpabilité.</p> <p>23.03.2021 Cour municipale-dossier reporté le 26 mai 2021.</p> <p>26.05.2021 Cour municipale-présentation de la preuve.</p> <p>02.06.2021 Inspection – les piliers ont été enlevés. Aucune nouvelle de la Cour. 28 septembre 2021 13. :30</p>



#	PROPRIÉTAIRE	OBJET	ACTIONS / DÉCISIONS
175	The Cristofaro Family Trust 2, avenue d'Amiens	Construction de deux bâtiments accessoires sur le lot 5 508 811 ayant empiètement sur le lot 5 508 812 (Parc Lucie-et-Robert-Lavigne), plus un autre bâtiment accessoire qui se trouve complètement sur le lot de la Ville.	<p>À prévoir: Informer le propriétaire de la situation et demander les corrections nécessaires.</p> <p>04.12.2020 Lettre transmise à M. Cristofaro par courriel et courrier pour l'informer de la situation, délai au 31 mai 2021 pour retirer tous les bâtiments et terrasses.</p> <p>05.02.2021 Aucun accusé de réception, renvoi par courrier recommandé.</p> <p>26.02.2021 Réception de la lettre par le propriétaire.</p> <p>07.04.2021 M. Frank Pappas a demandé si un délai d'un mois pouvait être accordé. J'ai indiqué que ce n'était pas possible. (M. Pappas représente M. Cristofaro).</p> <p>18.05.2021 Lettre de Monco – propositions pour régulariser l'empiètement sur le terrain de la Ville.</p> <p>31.05.2021 Inspection + photos (demandées par le Conseil) - Bâtiments accessoires toujours présents.</p> <p>11.06.2021 Lettre à Monco – refus des offres d'acquisition et délai additionnel octroyé pour régulariser l'empiètement.</p> <p>08.07.2021 Lettre de Fortier Avocats-Réitère offre d'acquisition d'une parcelle du lot 5 508 812 au lieu d'une procédure visant la prescription acquisitive de cette parcelle.</p> <p>22.07.2021 Lettre à Fortier Avocats – Demande de document démontrant la présence des bâtiments depuis plus de 10 ans.</p>



177	<p>Claudia Baruch Israël Albert 4, place de Blois - Valérie et Olivier Tolila 6, place de Blois</p>	<p>Plaintes répétitives de la part du 4 concernant le 6.</p>	<p>4.05.2020 Demande de Mme Baruch pour planter des arbres sur le terrain de son voisin afin de créer un écran visuel. 04.05.2020 Courriel de Mme Baruch demandant qu'on l'appelle pour des questions. 04.05.2020 Courriel de Mme Baruch avec photos montrant les lumières sur la maison du 6, place de Blois (éclairage dans le soffite). 04.05.2020 Envoi d'un courriel à Mme Baruch lui donnant des références pour faire un relevé de milieux humides. 04.05.2020 Courriel de Mme Baruch me remerciant. 11.05.2020 Courriel de Mme Baruch demandant qu'on l'appelle pour d'autres questions. 12.05.2020 Courriel de Mme Baruch pour que je lui envoie un résumé de notre conversation du 11.05.2020. 12.05.2020 Envoi d'un courriel à Mme Baruch lui demandant de m'appeler. 25.06.2020 Courriel de Mme Baruch à propos de travaux sans permis dans la bande riveraine au 6, place de Blois. (S'en est suivi un arrêt des travaux ainsi que l'émission de deux constats d'infraction qui ont été tous deux payés). 03.08.2020 Mme Baruch pose des questions au sujet de l'installation sanitaire du 6, place de Blois. 26.10.2020 Mme Baruch demande un rendez-vous pour son projet (muret de rétention, plantation d'arbres et agrandissement). 27.10.2020 Donner rendez-vous à Mme Baruch. 29.10.2020 Courriel de Mme Baruch avec photos de la propriété voisine, se plaint de la thermopompe, Ecoflo, perte d'intimité. 29.10.2020 Courriel de Mme Baruch avec photos du système intérieur montrant limite d'arbre, thermopompe, muret entre les deux propriétés. 29.10.2020 Envoi d'un courriel à Mme Baruch lui demandant de m'appeler. 30.10.2020 Courriel de Mme Baruch avec commentaires sur la réglementation. 23.11.2020 Courriel de Mme Baruch avec questions. 23.11.2020 Courriel de Mme Corriveau demande de répondre à Mme Baruch. 27.11.2020 Courriel de Mme & M. Tolila montrant le quai illuminé au 4, place de Blois. 04.12.2020 Courriel de Mme & M. Tolila expliquant qu'ils seraient victimes d'harcèlement de la part de la voisine et demande à la Ville de ne plus soutenir Mme Baruch dans ses démarches. 16.12.2020 Une lettre est en préparation pour Mme Baruch. 16.12.2020 Une lettre est en préparation pour Mme et M. Tolila. 09.02.2021 Discussion avec M. Jesse Tremblay ingénieur. 11.02.2021 Discussion avec Mme Baruch pour lui expliquer que le dossier ne sera pas présenté au CCU. 11.02.2021 Discussion avec M. Dominic Bernier contracteur concernant la pente de terrain et distance des lignes. 04.03.2021 Visite à 18 h 45 chez M. Tolila pour discussion et prise de photos, va me remettre une lettre d'entente. 08.03.2021 Discussion avec Mme Baruch, lui mentionne que la visite a été faite chez son voisin et qu'un accord a été fait, va me faire parvenir une lettre d'entente. 17.03.2021 Reçu lettre d'entente de M. Tolila. 29.03.2021 Envoyé lettre à M. Tolila-délai pour effectuer les travaux fixé au 26 avril 2021.</p>
-----	---	--	--

177	Claudia Baruch Israël Albert 4, place de Blois - Valérie et Olivier Tolila 6, place de Blois	Plaintes répétitives de la part du 4 concernant le 6.	10.05.2021 Visite de la résidence avec monsieur Tolila. Les ampoules ont été changées (faisceau droit ajusté). 25.05.2021 Reçu plan de revitalisation de la bande riveraine (préparé par architecte paysagiste). Le plan indique aussi que 10 cèdres seront plantés (côté gauche-entre les deux propriétés).
178	Stéphane Brisebois Place Foch	Mise en place de deux panneaux pour mise en vente.	24.11.2020 Constatation d'un panneau « à vendre » sur le lot 5 508 639 25.11.2020 Constatation d'un panneau « à vendre » du côté de l'avenue des Friquets. 27.11.2020 Discussion avec M. Brisebois pour lui demander de retirer les 2 panneaux. Délai donné jusqu'au 4.12.2020. 04.12.2020 Panneaux enlevés. Constatation d'une coupe de bois sans permis. 06.12.2020 Demandé à M. Brisebois de remplir un formulaire pour demande de coupe d'arbre. 07.12.2020 Formulaire reçu. 11.12.2020 Dossier en traitement, probable constat d'infraction pour coupe d'arbres sans permis. 12.12.2020 Discussion avec Me Fournier pour l'émission d'un constat d'infraction suite à la demande de déposer une demande de coupe d'arbre, Me Fournier ne trouve pas cela très transparent. Nous devrions laisser tomber ce dossier puisque le dossier ne contient pas assez de preuves. 27.04.2021 Discussions avec Me Provost et M. Dydzak pour déterminer si les motifs sont raisonnables pour émettre un constat d'infraction. Les documents seront transmis à Me Provost aux fins d'analyse. 07.05.2021 Courriel transmis à Me Provost avec les renseignements relatifs au dossier.
179	Nathalie Vaillant Jean-François Plante 30, avenue des Alouettes	À la suite d'une autorisation de coupe d'arbre, devait replanter 1 arbre en bande riveraine été 2020. N'a pas été fait.	01.02.2021 Lettre demandant de procéder au replantage au plus tard le 1er juin 2021. Recommuniquerons au printemps. CONFORME
180	Gabriella Congiu 18, avenue de Versailles	À la suite d'une autorisation de coupe d'arbre, devait replanter 3 arbres en bande riveraine été 2020. N'a pas été fait.	01.02.2021 Lettre demandant de procéder au replantage au plus tard le 1er juin 2021. Recommuniquerons au printemps. CONFORME
181	Mario Cytrynbaum 25, avenue des Friquets	À la suite d'une autorisation de coupe d'arbre, devait replanter 1 arbre en bande riveraine été 2020. N'a pas été fait.	01.02.2021 Lettre demandant de procéder au replantage au plus tard le 1er juin 2021. Recommuniquerons au printemps. CONFORME
182	Carole Leblanc 18, avenue d'Amiens	À la suite d'une autorisation de coupe d'arbre, devait replanter 1 arbre en bande riveraine été 2020. N'a pas été fait.	01.02.2021 Lettre demandant de procéder au replantage au plus tard le 1er juin 2021. Recommuniquerons au printemps. CONFORME

183	Théodore Tessler 12, avenue de Grenoble	À la suite d'une autorisation de coupe d'arbre, devait replanter 1 arbre en bande riveraine été 2020. N'a pas été fait.	01.02.2021 Lettre demandant de procéder au replantage au plus tard le 1er juin 2021. Recommuniquerons au printemps. NON CONFORME (Les travaux seront effectués dans les prochaines semaines)

184	Mitchell Tessler 14, avenue de Grenoble	À la suite d'une autorisation de coupe d'arbre, devait replanter 1 arbre en bande riveraine été 2020. N'a pas été fait.	01.02.2021 Lettre demandant de procéder au replantage au plus tard le 1er juin 2021. Recommuniquons au printemps. NON CONFORME (Les travaux seront effectués dans les prochaines semaines)
185	Joshua Wiseman 6, place Chantilly	À la suite d'une autorisation de coupe d'arbre, devait replanter 5 arbres en bande riveraine été 2020. N'a pas été fait.	01.02.2021 Lettre demandant de procéder au replantage au plus tard le 1er juin 2021. Recommuniquons au printemps. CONFORME
186	Jean R. Deschamps 2, avenue de Champfleury	À la suite d'une autorisation de coupe d'arbre, devait replanter 6 arbres en bande riveraine été 2020. N'a pas été fait.	01.02.2021 Lettre demandant de procéder au replantage au plus tard le 1er juin 2021. Recommuniquons au printemps. CONFORME
187	Charles Beaudoin 2, avenue des Perdrix	Dépôt d'une plainte formelle pour un quai non réglementaire de la part d'une voisine	« Bonjour M Taché, Monsieur Dydzak , Monsieur Lafontaine, Je souhaite, à nouveau, obtenir la collaboration de la Ville de L'Estérel pour faire respecter la loi sur les quais au Québec. voir courriel ci-dessous du 21 octobre 2019 Monsieur Charles Beaudoin au 2 de la Perdrix a un quai illégal et non conforme. Nous réitérons notre demande afin que vous prévenez ce propriétaire qu'il est en défaut. Son quai a une longueur excessive, c'est dangereux pour la circulation des eaux. Nous souhaitons sincèrement que ce dossier soit réglé à l'amiable et que ce dossier soit pris en charge par la Ville de L'Estérel. Vous êtes responsable de faire respecter les règlements. Les droits acquis sur les lacs du Québec n'existent pas, donc ne me revenez pas avec cette faible défense. D'autant que ce règlement existe depuis plus de 20 ans. Merci de nous supporter dans le bon voisinage et de prendre en charge ce dossier avant le 16 avril 2021. Vous devez faire face à vos responsabilités. Vous êtes la municipalité. » 26.05.2021 Inspection-mesures du quai. 28.05.2021 Reçu de M. Beaudoin le certificat de localisation. Monsieur Beaudoin est propriétaire depuis 2011. Le quai est installé à cet endroit depuis 2002 (permis octroyé par SMLM). Mme Quesnel était au courant de cette situation au moment de l'achat de sa propriété.
188	Peter Lashchuk	Lettre de non-conformité-bande riveraine	22.07.2021 Constatation de l'installation d'un réservoir à essence placé sur une remorque dans la bande riveraine et de l'installation d'une rampe pour bateaux. 09.08.2021 Projet de lettre en préparation à être approuvé - constatation de non-conformité + demande de rectification (gazon, descente de bateaux et réservoir d'essence dans la bande riveraine)



Rapport mensuel des activités financières
au 30 juin 2021

- Notes 1. Nous sommes à la sixième période sur 12 soit 50 % de notre budget estimé 2021.
2. Voici un tableau explicatif des revenus et des dépenses après 6 mois.

<u>REVENUS</u>	Budget	Revenus	Pourcentage des revenus	Engagement	Pourcentage Engagement
Revenus					
Taxes	3 771 595 \$	3 789 233 \$	100.47%	3 789 233 \$	100.47%
Droit de mutation	210 000 \$	438 127 \$	208.63%	438 127 \$	208.63%
Permis, Vignette, autres rev.	109 800 \$	113 776 \$	103.62%	113 776 \$	103.62%
Amendes et Pénalités	21 500 \$	10 976 \$	51.05%	10 976 \$	51.05%
Intérêts	31 000 \$	13 213 \$	42.62%	13 213 \$	42.62%
Autres	95 227 \$	16 231 \$	17.05%	16 231 \$	17.05%
Affectation du surplus (Affecté)	87 500 \$	- \$	0.00%	87 500 \$	100.00%
Total - Revenus	4 326 622 \$	4 381 557 \$	101.27%	4 469 057 \$	103.29%

<u>DÉPENSES</u>	Budget	Dépenses	Pourcentage des dépenses	Engagement	Pourcentage Engagement
Administration générale					
Quote Part - Agglo	750 272 \$	375 136 \$	50.00%	750 272 \$	100.00%
Conseil municipal	198 361 \$	81 331 \$	41.00%	177 637 \$	89.55%
Application de la loi	57 000 \$	36 405 \$	63.87%	42 405 \$	74.40%
Gestion financière et admin.	488 191 \$	239 380 \$	49.03%	476 546 \$	97.61%
Greffe	14 000 \$	- \$	0.00%	14 000 \$	100.00%
Évaluation	33 263 \$	16 632 \$	50.00%	33 263 \$	100.00%
Gestion du personnel	15 000 \$	- \$	0.00%	15 000 \$	100.00%
Autres	89 155 \$	37 110 \$	41.62%	61 020 \$	68.44%
Total - Administration générale	1 645 242 \$	785 994 \$	47.77%	1 570 143 \$	95.44%

Sécurité publique					
Service de sécurité	578 782 \$	271 504 \$	46.91%	544 236 \$	94.03%
Patrouille nautique	52 120 \$	13 303 \$	25.52%	14 803 \$	28.40%
Total - Sécurité publique	630 902 \$	284 807 \$	45.14%	559 039 \$	88.61%

Transport					
Voirie municipale	349 123 \$	155 282 \$	44.48%	264 546 \$	75.77%
Enlèvement de la neige	137 930 \$	49 255 \$	35.71%	116 970 \$	84.80%
Éclairage des rues	29 500 \$	14 275 \$	48.39%	29 025 \$	98.39%
Signalisation	9 935 \$	3 938 \$	39.64%	7 155 \$	72.02%
Transport collectif	8 605 \$	4 303 \$	50.00%	8 605 \$	100.00%
Total - Transport	535 093 \$	227 053 \$	42.43%	426 302 \$	79.67%

Hygiène du milieu					
Approvis. / traitement de l'eau - Égout	166 915 \$	14 850 \$	8.90%	133 402 \$	79.92%
Matières résiduelles	115 999 \$	57 643 \$	49.69%	115 643 \$	99.69%
Environnement	81 595 \$	13 996 \$	17.15%	67 068 \$	82.20%
Autres (traitement insectes)	112 408 \$	56 204 \$	50.00%	112 408 \$	100.00%
Total - Hygiène du milieu	476 917 \$	142 693 \$	29.92%	428 521 \$	89.85%

Aménagement et Urbanisme	133 447 \$	60 414 \$	45.27%	122 840 \$	92.05%
---------------------------------	-------------------	------------------	---------------	-------------------	---------------

Loisirs et culture					
Activités récréatives	157 224 \$	45 335 \$	28.83%	128 943 \$	82.01%

Frais de financement					
Intérêt sur la dette à long terme	130 183 \$	65 092 \$	50.00%	141 032 \$	108.33%
Autres frais de finan. + Capital DLT	540 614 \$	271 302 \$	50.18%	586 660 \$	108.52%
Total - Frais de financement	670 797 \$	336 393 \$	50.15%	727 692 \$	108.48%

Immobilisations					
Achat d'immobilisations	77 000 \$	169 122 \$		169 122 \$	
Emprunt à long terme	0 \$	(48 656) \$		(48 656) \$	
Emprunt - Fonds de Roulement	0 \$	(55 952) \$		(55 952) \$	
Subvention (Réseau routier)	0 \$	- \$		- \$	
Subvention (TECQ)	0 \$	- \$		- \$	
Subvention (Sentier Pédestre)	0 \$	(44 054) \$		(44 054) \$	
Total - Immobilisations	77 000 \$	20 460 \$	26.57%	20 460 \$	26.57%

Total - Dépenses	4 326 622 \$	1 903 149 \$	43.99%	3 983 941 \$	92.08%
-------------------------	---------------------	---------------------	---------------	---------------------	---------------

Nadine Bonneau

Nadine Bonneau
Trésorière



Rapport mensuel des activités financières au 31 mai 2021

- Notes 1. Nous sommes à la cinquième période sur 12 soit 41.67 % de notre budget estimé 2021.
2. Voici un tableau explicatif des revenus et des dépenses après 5 mois.

<u>REVENUS</u>	Budget	Revenus	Pourcentage des revenus	Engagement	Pourcentage Engagement
Revenus					
Taxes	3 771 595 \$	3 792 177 \$	100.55%	3 792 177 \$	100.55%
Droit de mutation	210 000 \$	190 777 \$	90.85%	190 777 \$	90.85%
Permis, Vignette, autres rev.	109 800 \$	99 622 \$	90.73%	99 622 \$	90.73%
Amendes et Pénalités	21 500 \$	7 661 \$	35.63%	7 661 \$	35.63%
Intérêts	31 000 \$	13 019 \$	42.00%	13 019 \$	42.00%
Autres	95 227 \$	10 705 \$	11.24%	10 705 \$	11.24%
Affectation du surplus (Affecté)	87 500 \$	- \$	0.00%	87 500 \$	100.00%
Total - Revenus	4 326 622 \$	4 113 961 \$	95.08%	4 201 461 \$	97.11%

<u>DÉPENSES</u>	Budget	Dépenses	Pourcentage des dépenses	Engagement	Pourcentage Engagement
Administration générale					
Quote Part - Agglo	750 272 \$	312 613 \$	41.67%	750 272 \$	100.00%
Conseil municipal	198 361 \$	68 684 \$	34.63%	181 040 \$	91.27%
Application de la loi	57 000 \$	16 222 \$	28.46%	23 222 \$	40.74%
Gestion financière et admin.	488 191 \$	200 745 \$	41.12%	474 328 \$	97.16%
Greffe	14 000 \$	- \$	0.00%	14 000 \$	100.00%
Évaluation	33 263 \$	13 860 \$	41.67%	33 263 \$	100.00%
Gestion du personnel	15 000 \$	- \$	0.00%	15 000 \$	100.00%
Autres	89 155 \$	31 365 \$	35.18%	59 260 \$	66.47%
Total - Administration générale	1 645 242 \$	643 489 \$	39.11%	1 550 386 \$	94.23%

Sécurité publique					
Service de sécurité	578 782 \$	225 659 \$	38.99%	543 847 \$	93.96%
Patrouille nautique	52 120 \$	3 815 \$	7.32%	5 315 \$	10.20%
Total - Sécurité publique	630 902 \$	229 474 \$	36.37%	549 162 \$	87.04%

Transport					
Voirie municipale	349 123 \$	122 169 \$	34.99%	248 538 \$	71.19%
Enlèvement de la neige	137 930 \$	46 951 \$	34.04%	125 951 \$	91.32%
Éclairage des rues	29 500 \$	11 915 \$	40.39%	29 124 \$	98.72%
Signalisation	9 935 \$	541 \$	5.45%	4 295 \$	43.23%
Transport collectif	8 605 \$	3 585 \$	41.67%	8 605 \$	100.00%
Total - Transport	535 093 \$	185 162 \$	34.60%	416 513 \$	77.84%

Hygiène du milieu					
Approvis. / traitement de l'eau - Égout	166 915 \$	13 242 \$	7.93%	133 928 \$	80.24%
Matières résiduelles	115 999 \$	47 218 \$	40.71%	114 884 \$	99.04%
Environnement	81 595 \$	5 542 \$	6.79%	62 126 \$	76.14%
Autres (traitement insectes)	112 408 \$	46 837 \$	41.67%	112 408 \$	100.00%
Total - Hygiène du milieu	476 917 \$	112 839 \$	23.66%	423 346 \$	88.77%

Aménagement et Urbanisme	133 447 \$	50 223 \$	37.64%	122 545 \$	91.83%
---------------------------------	-------------------	------------------	---------------	-------------------	---------------

Loisirs et culture					
Activités récréatives	157 224 \$	35 229 \$	22.41%	127 952 \$	81.38%

Frais de financement					
Intérêt sur la dette à long terme	130 183 \$	54 243 \$	41.67%	130 183 \$	100.00%
Autres frais de finan. + Capital DLT	540 614 \$	226 180 \$	41.84%	541 539 \$	100.17%
Total - Frais de financement	670 797 \$	280 423 \$	41.80%	671 722 \$	100.14%

Immobilisations					
Achat d'immobilisations	77 000 \$	74 477 \$		74 477 \$	
Emprunt à long terme	0 \$	(35 129) \$		(35 129) \$	
Emprunt - Fonds de Roulement	0 \$	(21 995) \$		(21 995) \$	
Subvention (Réseau routier)	0 \$	- \$		- \$	
Subvention (TECQ)	0 \$	- \$		- \$	
Subvention (Sentier Pédestre)	0 \$	(9 793) \$		(9 793) \$	
Total - Immobilisations	77 000 \$	7 560 \$	9.82%	7 560 \$	9.82%

Total - Dépenses	4 326 622 \$	1 544 399 \$	35.70%	3 869 185 \$	89.43%
-------------------------	---------------------	---------------------	---------------	---------------------	---------------

Nadine Bonneau

Nadine Bonneau
Trésorière



RAPPORT MENSUEL CONTRÔLE BIOLOGIQUE DES INSECTES PIQUEURS

Ville d'Estérel

Activités de juin 2021



Introduction

Le mandat consiste à effectuer le contrôle des larves de moustiques et des mouches noires à l'aide de larvicide biologique pour la période allant de la fonte des neiges jusqu'au 15 septembre, selon les taux de succès établis au devis 2021.

Nouvelles et faits saillants

Le mois de juin a été marqué par une faible quantité de pluie pendant les 20 premières journées du mois (60 mm), mais des quantités record ont été enregistrées entre le 21 et le 30 juin (plus de 180 mm).

Il est à noter que nos équipes procèdent, en complément aux différentes données d'information météorologique, à l'installation de pluviomètres répartis stratégiquement sur l'ensemble du territoire à protéger. Cette procédure nous permet un suivi précis de la quantité de précipitation reçue, et ce, pratiquement en temps réel.

Avancement des opérations

Un quatrième traitement visant le contrôle des mouches noires a eu lieu du 31 mai au 9 juin. Un cinquième et un sixième traitement visant les mêmes espèces ont eu lieu respectivement du 14 au 23 juin et du 28 juin au 7 juillet.

Aucun autre traitement pour le contrôle des moustiques n'a été requis depuis le traitement printanier. Un suivi des gîtes est fait en fonction des précipitations reçues afin de surveiller les remises en eau qui peuvent générer de nouvelles éclosions des espèces estivales.

La rivière Doncaster a été traitée à trois reprises durant le mois de juin soit le 3, le 17 et le 29 juin.

Sommaire des traitements

Mouches noires (ruisseaux)

Traitement	Début	Fin
4	31 mai	9 juin
5	14 juin	23 juin
6	28 juin	7 juillet

Mouches noires (rivière Doncaster)

Traitement	Date
4	3 juin
5	17 juin
6	29 juin

Avis fauniques et exclusions

Aucun traitement n'est effectué sur les terrains privés lorsqu'un citoyen a signifié son refus pour le traitement biologique sur sa propriété. Les nouvelles exclusions, s'il y a lieu, sont retirées de nos secteurs à traiter et sont ajoutées à nos bases de données cartographiques.

Résultats des tests de nuisance

Cinq séries de tests de nuisance ont été réalisées en juin. Chaque série de tests comprend cinq stations à l'intérieur de la zone de protection. Les tests sont effectués en présence d'un témoin de la Ville. Le taux minimal de succès concernant l'efficacité du traitement doit être conforme aux seuils décrits dans le devis. De mai à juin, les résultats des tests de nuisance doivent demeurer inférieurs à 30 mouches noires et 5 moustiques. De juillet à août, les résultats des tests de nuisance doivent demeurer inférieurs à 15 mouches noires et 5 moustiques. Des pénalités peuvent s'appliquer si plus d'une station par test enregistre un dépassement des seuils.

Tableau 1. Résultats des tests de nuisance à Estérel, juin 2021

Date	Heure	Zone protégée	Nbre MS*	Nbre MN*	Total
01-06-21	17:43	boîte aux lettres, rue Verdier	0	22	22
	17:13	40, chemin des Deux Lacs	0	3	3
	16:53	1, Cerisiers	0	7	7
	16:30	5, chemin Anjou	0	2	2
	16:09	115, Chemin Dupuis (hôtel de Ville)	0	2	2
07-06-21	17:46	40, chemin des Deux Lacs	0	4	4
	17:26	5, chemin Faucon	0	0	0
	17:18	4 chemin Alouettes	0	1	1
	16:34	5, chemin Anjou	0	5	5
	16:26	115, Chemin Dupuis (hôtel de Ville)	0	3	3
14-06-21	17:38	258, chemin Estérel	0	3	3
	17:18	40, chemin des Deux Lacs	0	2	2
	16:53	16, avenue Cornouillers	0	7	7
	16:30	5, chemin Anjou	0	1	1
	16:08	115, Chemin Dupuis (hôtel de Ville)	0	5	5
22-06-21	17:24	boîte aux lettres, rue Verdier	0	9	9
	17:01	5, chemin Faucon	0	1	1
	16:42	4 chemin Alouettes	1	4	5
	16:19	5, chemin Anjou	0	1	1
	16:16	115, Chemin Dupuis (hôtel de Ville)	0	3	3
29-06-21	17:43	40, chemin des Deux Lacs	0	2	2
	17:32	5, chemin Faucon	0	1	1
	17:14	4 chemin Alouettes	0	2	2
	16:44	5, chemin Anjou	0	1	1
	16:13	115, Chemin Dupuis (hôtel de Ville)	0	2	2
Moyenne pour la saison:			0	4	4
* La quantité d'insectes capturés en 5 minutes					

Demandes d'inspection/appe1 des citoyens

GDG Environnement a mis en place une ligne Info-Moustique qui permet à tout résident ayant des questions de communiquer directement avec le coordonnateur du programme. Les citoyens sont recontactés par le coordonnateur en moins de 48h et une visite est effectuée. Aucune demande d'inspection n'a été reçue depuis le début des opérations.

Communications

Rappelons que dans le sud du Québec, chaque année, de **juillet à septembre**, les moustiques sont vecteurs de maladie. Les piqûres de moustique peuvent présenter de sérieux risques pour la santé. Le virus du Nil occidental est endémique au Québec. Notre dernier blogue présente le top 10 des petits trucs pour faire de ce programme, un succès collectif! <https://www.gdg.ca/article/top-10-des-trucs-pour-reduire-le-nombre-de-moustiques/>

Les citoyens désirant s'informer sur le larvicide biologique utilisé peuvent visiter le site www.infobti.com
Rappelons que dans le sud du Québec, chaque année, de juillet à septembre, les moustiques sont vecteurs de maladie. Les piqûres de moustique peuvent présenter de sérieux risques pour la santé. Le virus du Nil occidental est endémique au Québec. Notre dernier blogue présente le top 10 des petits trucs pour faire de ce programme, un succès collectif!
<https://www.gdg.ca/article/top-10-des-trucs-pour-reduire-le-nombre-de-moustiques/>

Richard Vadeboncoeur, biologiste
Responsable de contrat

Luc Lavoie, biologiste
Directeur de projet



RAPPORT MENSUEL CONTRÔLE BIOLOGIQUE DES INSECTES PIQUEURS

Ville d'Estérel

Activités de juillet 2021



Introduction

La Ville d'Estérel a mandaté GDG Environnement pour exécuter le contrôle biologique des insectes piqueurs sur son territoire. Ce rapport vous informe sur le déroulement des opérations du mois de juillet 2021. Le mandat consiste à réduire la nuisance causée par les moustiques et les mouches noires, en effectuant le contrôle des larves à l'aide de larvicide biologique. Le contrôle s'effectue à partir de l'émergence des larves, et se poursuit durant la période estivale.

Nouvelles et faits saillants

Le mois de juillet a été somme toute dans les normales de température et les précipitations n'ont pas été suffisantes pour causer une remise en eau favorable au développement du moustique. Des pluviomètres installés et suivis par les employés de GDG Environnement permettent de faire un suivi précis des précipitations selon différents secteurs clés de la municipalité. Aucun traitement pour le moustique n'a été nécessaire en juillet.

Avancement des opérations

Durant le mois de juillet, deux traitements pour la mouche noire ont eu lieu sur le territoire de la ville d'Estérel, soient les traitements 7 et 8. Ceux-ci ont eu lieu respectivement du 12 au 21 juillet et du 26 juillet au 3 août.

La rivière Doncaster a été traitée à deux reprises soit le 19 et le 28 juillet.

Sommaire des traitements

Mouches noires (ruisseaux)

Traitement	Début	Fin
7	12 juillet	21 juillet
8	26 juillet	3 août

Mouches noires (rivière Doncaster)

Traitement	Date
7	19 juillet
8	28 juillet

Avis fauniques et exclusions

Aucun traitement n'est effectué sur les terrains privés lorsqu'un citoyen a signifié son refus pour le traitement biologique sur sa propriété. Les nouvelles exclusions, s'il y a lieu, sont retirées de nos secteurs à traiter et sont ajoutées à nos bases de données cartographiques. Une nouvelle zone d'exclusion a été ajoutée sur le territoire de Sainte-Marguerite-du-Lac-Masson. Le lot privé est sur le chemin de Chertsey et empêche le traitement d'une portion de cours d'eau. Cependant, l'impact devrait être minime pour le futur.

Résultats des tests de nuisance

Trois séries de tests de nuisance ont été réalisées en juillet. Chaque série de tests comprend cinq stations à l'intérieur de la zone de protection. Les tests sont effectués en présence d'un témoin de la Ville. Le taux minimal de succès concernant l'efficacité du traitement doit être conforme aux seuils décrits dans le devis.

De mai à juin, les résultats des tests de nuisance doivent demeurer inférieurs à 30 mouches noires et 5 moustiques. De juillet à août, les résultats des tests de nuisance doivent demeurer inférieurs à 15 mouches noires et 5 moustiques. Des pénalités peuvent s'appliquer si plus d'une station par test enregistre un dépassement des seuils.

Tableau 1. Résultats des tests de nuisance à Estérel, juillet 2021

Date	Heure	Zone protégée	Nbre MS*	Nbre MN*	Total
12-07-21	17:32	258, chemin Estérel	0	0	0
	17:15	5, chemin Faucon	0	1	1
	16:59	1, Cerisiers	0	1	1
	16:43	5, chemin Anjou	0	2	2
	15:56	115, Chemin Dupuis (hôtel de Ville)	0	2	2
19-07-21	17:46	40, chemin des Deux Lacs	0	1	1
	17:29	5, chemin Faucon	0	2	2
	17:10	1, Cerisiers	0	6	6
	16:41	5, chemin Anjou	0	1	1
	16:18	115, Chemin Dupuis (hôtel de Ville)	0	5	5
26-07-21	17:27	258, chemin Estérel	0	16	16
	17:11	40, chemin des Deux Lacs	0	9	9
	16:56	4 chemin Alouettes	0	7	7
	16:32	5, chemin Anjou	0	4	4
	16:03	115, Chemin Dupuis (hôtel de Ville)	0	4	4
Moyenne pour la saison:			0	4	4

* La quantité d'insectes capturés en 5 minutes

Demandes d'inspection/appeal des citoyens

GDG Environnement a mis en place une ligne Info-Moustique qui permet à tout résident ayant des questions de communiquer directement avec le coordonnateur du programme. Les citoyens sont recontactés par le coordonnateur en moins de 48h et une visite est effectuée au besoin. Aucune demande d'inspection n'a été reçue depuis le début des opérations.

Les citoyens désirant s'informer sur le larvicide biologique utilisé peuvent visiter le site www.infobti.com

Richard Vadeboncoeur, biologiste
Responsable de contrat

Luc Lavoie, biologiste
Directeur de projet